

**AKČNÍ PLÁN
KONCEPCE
SPORTU MĚSTA
BRNA**

2021–2024

AUTORSKÝ KOLEKTIV:

Odbor sportu Magistrátu města Brna

Pracovní kolektiv Fakulty sportovních studií Masarykovy univerzity Brno

STAREZ – SPORT, a.s.

OBSAH

AKČNÍ PLÁN NA OBDOBÍ 2021–2024	4
1 Úvod do problematiky, popis současného stavu	4
1.1 Pandemie COVID–19, její vliv na sportovní prostředí a zdraví.....	5
1.2 Odbor sportu - Organizační změny Magistrátu města Brna.....	7
1.3 Vznik NSA a nové dotační příležitosti pro sportovní prostředí.....	8
1.4 Využití nových technologií	9
1.5 Cyklostezky (radiály, zóny 30) ve městě Brně	9
1.6 Stav zpracování dokumentace pro cyklostezky v roce 2022	10
2 PROMÍTNUTÍ TŘÍ TEMATICKÝCH OBLASTÍ (VRCHOLOVÝ SPORT, VÝKONNOSTNÍ SPORT, REKREAČNÍ SPORT) DO JEDNOTLIVÝCH KONKRÉTNÍCH AKTIVIT	11
2.1 Podpora vrcholového sportu.....	11
2.2 Stanovení cílů vrcholového sportu ve městě Brně v investiční oblasti	11
2.3 Stanovení cílů vrcholového sportu ve městě Brně v neinvestiční oblasti.....	12
2.4 Podpora výkonnostního sportu	13
2.5 Stanovení cílů ve výkonnostním sportu ve městě Brně v investiční oblasti.....	13
2.6 Stanovení cílů výkonnostního sportu ve městě Brně v neinvestiční oblasti	14
2.7 Podpora rekreačního sportu	14
2.8 Stanovení cílů rekreačního sportování ve městě Brně v investiční oblasti.....	15
2.9 Stanovení cílů rekreačního sportu ve městě Brně v neinvestiční oblasti.....	16
2.10 Finanční plán ve strukturované tabulce.....	17
2.11 Finanční plnění v minulých letech	18
2.12 Podpora výstavby a renovace sportovišť	18
3 Informativní zpráva o PRIORITNÍCH PROJEKTECH SOUVISEJÍCÍCH SE SPORTOVNÍ INFRASTRUKTUROU	21
3.1 Sportoviště celoměstského významu	21
3.2 SYSTÉM MONITOROVÁNÍ A VYHODNOCOVÁNÍ, NÁVRH SYSTÉMU PRAVIDELNÉHO SBĚRU DAT PRO POTŘEBY MONITORINGU A VYHODNOCOVÁNÍ INDIKÁTORŮ A KONCEPCE	44
3.3 Stanovení indikátorů (indikátorové soustavy) pro oblast podpory tělovýchovy a sportu	44
4 ZHODNOCENÍ AKČNÍHO PLÁNU 2018 – 2020.....	48
5 ZÁVĚR.....	50
Seznam tabulek.....	51
Seznam obrázků	51

AKČNÍ PLÁN NA OBDOBÍ 2021–2024

1 Úvod do problematiky, popis současného stavu

Akční plán na období 2021–2024 je aktivním výstupem z Koncepce sportu 2018–2030. Akční plány jsou určeny pro nejbližší období. Mají za cíl navázat na záměry dokumentu a postupně převádět jeho závěry do sportovního prostředí. Akční plány jsou krátkodobými dokumenty, které mohou pružně reagovat na vývoj a potřeby v této oblasti a stanovovat nové cíle a opatření, případně rušit metody a formy, které se během sledovaného období neosvědčily. Tyto krátkodobé dokumenty se zabývají vytyčenými cíli v Koncepci sportu 2018–2030 a stanovují podpůrné formy, jak se k vytyčeným cílům přiblížit. Akční plán je pružný dokument, který je možno doplňovat o další návrhy a metody, nové projekty, které umožní efektivně dosáhnout cestu ke stanoveným cílům. Informace obsažené v Akčním plánu 2021 – 2024 mají doporučující charakter s tím, že finální rozhodovací pravomoc při jeho naplňování je svěřena příslušným orgánům města Brna – Radě a Zastupitelstvu.

Aktualizace akčního plánu koncepce sportu města Brna 2021–2024 je doplňujícím dokumentem Koncepce sportu města Brna 2018–2030. Akční plán vymezuje aktivity a nástroje, jejichž implementace povede k naplnění cílů města Brna v oblasti sportu. Koncepce sportu města Brna 2018–2030 vymezuje tři prioritní oblasti: podporu vrcholového, výkonnostního a rekreačního sportu. Cílem města Brna je zajistit stabilní financování oblasti sportu z rozpočtu města, zachovat systém pro efektivní rozdělování finančních prostředků a zajistit sportovní infrastrukturu s odpovídajícím zázemím. Mezi další cíle patří podporovat organizovanou a neorganizovanou sportovní činnost a vytvořit podmínky rozvoje členské základny sportovních organizací.

V České republice existuje řada zastřešujících sportovních, tělovýchovných a turistických organizací – svazů, asociací, unií a federací. Ve městě Brně lze za nejvýznamnější považovat například Brněnské tělovýchovné sdružení – BTS, Českou obec sokolskou – ČOS, Českou asociaci sport pro všechny – ČASPV, Asociaci školních sportovních klubů České republiky – AŠSK ČR, Klub českých turistů – Jihomoravskou oblast, Orel, Autoklub České republiky - AČR, Český paralympijský výbor.

Brněnské tělovýchovné sdružení - BTS je největší spolkovou organizací ve městě Brně, která sdružuje sportovní kluby zabývající se především olympijskými sporty na výkonnostní a vrcholové úrovni. Je regionální zástupce České unie sportu v Brně. BTS sdružuje 41 731 členů (27 398 dospělých, 14 333 mládeže) ve 148 tělovýchovných jednotkách a sportovních klubech.

Česká obec sokolská – ČOS je na území města Brna rozdělena na dvě župy - Sokolskou župu Jana Máchala a Sokolskou župu Dr. Jindry Vaníčka. Sokolská župa Jana Máchala má v Jihomoravském kraji 8 643 členů a 51 jednot, z toho ve městě Brně provozuje v 11 tělocvičných jednotkách svoji činnost 4 245 členů (3 144 mládeže). Sokolská župa Dr. Jindry Vaníčka v rámci Jihomoravského kraje sdružuje 6 083 (2 657 mládež) členů ve 38 jednotkách, z toho ve městě Brně provozuje činnost 2 739 členů (1 219 mládeže) v 15 jednotkách. Cílem České obce sokolské je přispívat ke zvyšování duchovní, kulturní a fyzické úrovně naší občanské společnosti prostřednictvím tělesné výchovy a sportu. Členové se dobrovolně věnují sportům na úrovni rekreační, výkonnostní i vrcholové a pohybovým aktivitám v oddílech sokolské všestrannosti.

Česká asociace sport pro všechny – ČASPV je ve městě Brně zastoupena Regionálním centrem Sport pro všechny Brno - město, které sdružuje 1 694 členů (896 mládeže) v 21 odborech působících na celém území města Brna. Regionální centrum zabezpečuje tělovýchovnou a sportovní činnost široké brněnské veřejnosti s cílem rozvíjet a propagovat sport pro všechny v rámci brněnského regionu.

Asociace školních sportovních klubů České republiky – AŠSK ČR je ve městě Brně zastoupena Okresní Radou Asociace školních sportovních klubů ČR – Brno, sdružuje 2 090 členů (1 888 mládeže) v 74 školních sportovních klubech. Jejich cílem je vytvoření co nejširší nabídky pro pravidelné tělovýchovné a sportovní aktivity a soutěží pro žáky, studenty a učně brněnských škol.

Klub českých turistů – Jihomoravská oblast - jedná se o organizaci se sídlem ve městě Brně, která pečuje o rozvoj všech druhů turistiky, pořádá turistické soutěže a zároveň zabezpečuje značení turistických cest. V této organizaci se sdružuje více než 2 917 členů v 36 odborech, z toho 601 členů je mládež. Ve městě Brně je 14 odborů KČT s 1 640 členy, z toho 481 mládeže.

Orel je jedinou celostátní sportovní organizací, která má své sídlo ve městě Brně. Cílem Orela je výchova především mladých lidí a dětí prostřednictvím sportovních a ostatních aktivit. V městě Brně působí dvě orelské župy - župa Sedláková a župa Sušilova. Vlastními realizátory tělovýchovné a sportovní činnosti jsou orelské jednoty. Těchto subjektů působí na území města Brna v současnosti osmnáct, ve kterých je zaregistrováno 2 366 členů, z toho 1 069 mládeže.

Autoklub České republiky - AČR je samostatným a dobrovolným spolkem zájemců o motorismus a činnost v AČR. Sdružuje nebo sám vytváří federace, svazy, asociace, kluby a členy. AČR je pokračovatelem činnosti Autoklubu republiky Československé, který byl založen již v roce 1904.

Akční plán na období 2021–2024 navazuje na Akční plán zpracovaný pro období 2018-2020, jehož hlavním cílem bylo aktualizovat konkrétní aktivity města při realizaci cílů v oblasti sportu. Akční plán 2021–2024 je připraven s ohledem na současný stav oblastí sportu a reflektuje události, které mají zásadní dopad na sportovní prostředí města Brna.

Jedná se především o:

- pandemii COVID–19 a její přímé následky – zvyšující se inflace a s ní související nárůst provozních nákladů,
- organizační změnu Magistrátu města Brna–vznik Odboru sportu,
- organizační změny celostátního systému podpory sportu - vznik Národní sportovní agentury a nové dotační výzvy pro financování sportu na celostátní úrovni, zákon 115/2001 Sb., o podpoře sportu, ve znění zákona č. 230/2016 Sb. ustanovil povinnost vzniku Rejstříku sportovců, sportovních organizací a zařízení. Rejstřík je informačním systémem veřejné správy, který slouží k vedení zmíněných údajů všech sportovních organizací žádajících o podporu ze státního rozpočtu.
- Využití nových technologií
- Cyklostezky a cykloopatření

1.1 PANDEMIE COVID–19, JEJÍ VLIV NA SPORTOVNÍ PROSTŘEDÍ A ZDRAVÍ

Pandemie COVID-19 nepochybně ovlivnila všechna odvětví sportovního prostředí – vrcholový, výkonnostní a rekreační sport. V návaznosti na průběžně vyhlášená opatření proti šíření koronaviru byl omezen sport na všech úrovních. Omezení se dotkla všech sportovních odvětví bez výjimky.

Důsledkem pandemie a následných opatření měnících se dle nebezpečí byly zrušeny nebo přesunuty velké sportovní akce, byl omezen počet diváků na stadionech. Bez ohledu na omezené možnosti využití sportovních zařízení kluby musely převážně v plné výši hradit náklady spojené s pronájmem nebo údržbou sportovišť. Sportovní organizace napříč všemi sporty musely žádat o podporu veřejné instituce nebo omezovat své výdaje. Pandemie COVID–19 se dotkla všech sportovních odvětví bez výjimky.

Dle reprezentativního průzkumu České unie sportu amatérské sportovní prostředí prožívá úbytek členů sportovních klubů.¹ Řada z nich v souvislosti s výpadkem pravidelných pohybových aktivit změnila své hobby, sport a pohybová aktivita se postupně vytrácí ze životů obyvatelů České republiky. Na obrázku 1 jsou představené hlavní výsledky průzkumu.

¹KT ČUS. 2022, opět. cit., 4-5.

Obrázek 1 Výsledky reprezentativního průzkumu České unie sportu 2022



Zdroj obrázku: vlastní zpracování

Úlohou města Brna je finančně podpořit sportovní kluby a pomoc se vypořádat s ekonomickým dopadem pandemie COVID–19. Důležitým je také připravit soubor opatření napomáhajících návratu role sportu a pohybových aktivit, rozvoji členské základny sportovních organizací na území města Brna a podpoře zájmu obyvatelů o pohybové aktivity jako nástroj zdravého způsobu života.

Závažným problémem je také obecný pokles zájmu o sport. Sport a pohyb kvůli omezeným možnostem sportovat se z každodenního vzorce chování vytratili. Dle průzkumů České unie sportu v roce 2021 se snížila návštěvnost sportovních klubů a tělovýchovných jednot, příčinou toho byla přetrvávající pandemie COVID–19.² Bývalí sportovně aktivní jedinci našli nové oblíbené aktivity, které se dají vykonávat „z domu“. Ve většině případů se jedná o počítačové hry či jiné online zábavy. Setrvání v „online bublině“ napomáhá sedavému způsobu života, který se charakterizuje jako styl života, kdy pohybová aktivita člověka tvoří malou část denní činnosti.

Hlavním rizikem sedavého způsobu života je nárůst obezity. Tento nárůst má závažnost ve dvou rovinách – v rovině individuální jsou to možné zdravotní komplikace a v rovině celospolečenské zátěže zdravotního systému potažmo daňového systému.

Sociální, vzdělanostní, kulturní a ekonomické příčiny stanovuje Mezinárodní asociace pro studium obezity (IASO) jako základní faktory způsobující obezitu, které svým prostředím ovlivňují chování jedince v kontextu bilance mezi přijatou energií v podobě jídla a nápojů a energií vydanou (bazální metabolismu, pracovní a pohybová aktivita, sport). Za kalorickým surplusem, tedy stavem, kdy příjem energie převažuje nad výdejem, stojí často kombinace několika faktorů: prostředí, které nevyvolává nároky na fyzickou, resp. pohybovou aktivitu, levnější typ stravování, který je orientován na kvantitu a nerespektuje obecná výživová doporučení pro populaci. Spojitost kalorického nadbytku, biologických predispozic a chování způsobující obezitu (nedostatek pohybové aktivity, přejídání se, lenost) vede k fenoménu přibírání tukové složky v těle.

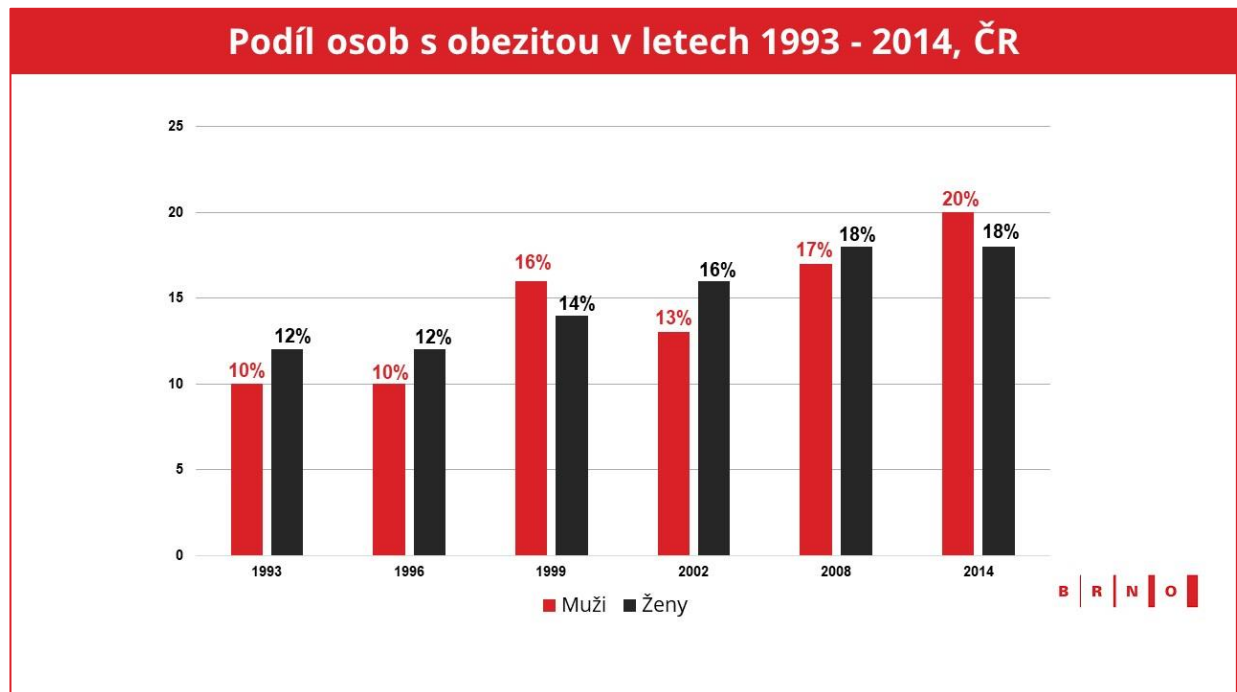
Odhaduje se, že mezi 2 a 8 % rozpočtu evropského zdravotnictví je spojeno s přímými náklady (prevence, diagnostika a léčba) na zdravotní péči obézní populace.³ Je potřeba připomenout i nepřímé náklady s obezitou spojené – snížená pracovní produktivita, nemocnost, předčasné úmrtí.

²KT ČUS. Reprezentativní průzkum ČUS: Děti ztrácejí zájem o sport! Po lockdownu se nevrátily 40 procentům klubů. *Sportuj s námi: Zpravodaj České unie sportu*. 2022, (1), 4-5. ISSN 1212-1061.

³WITHROW, D., D. A. ALTER a Chunyan ZHU. The economic burden of obesity worldwide: a systematic review of the direct costs of obesity. *Obesity Reviews* [online]. 2011, 12(2), 131-141 [cit. 2021-06-14]. ISSN 14677881. Dostupné z: doi:10.1111/j.1467-789X.2009.00712.x

Mezi nejčastější rizika či komplikace spojené s obezitou jsou: Diabetes mellitus 2. typu, vysoký krevní tlak, srdeční a cévní choroby, infarkt myokardu atd. Z periodických šetření Státního zdravotního ústavu vyplývá, že polovina dospělých v České republice má vyšší než normální hmotnost a tento podíl se nedaří snižovat, počet obézních osob od počátku 90. let dokonce stoupá.⁴

Obrázek 2 Podíl osob s obezitou v letech 1993–2014 v České republice



Zdroj obrázku: vlastní zpracování

Choroby spojené s obezitou jsou druhou nejčastější příčinou úmrtí, kterým je možné předcházet, po onemocněních souvisejících s kouřením. Také podíl dětí s vyšší než normální hmotností od 90. let minulého století narůstal, za posledních 20 let se u nejkritičtější dětské skupiny - 13-ti letých - zdvojnásobil. Přitom je známo, že s výskytem nadměrné hmotnosti v dětském věku stoupá riziko nadváhy v dospělosti se všemi negativními důsledky.

Přehledová studie ukazuje, že pravidelná pohybová aktivita střední až vyšší intenzity je asociována s 31% redukcí rizika komunitně získaných infekčních chorob a 37% snížení rizika úmrtnosti na infekční choroby.⁵ Dále se ukazuje, že pravidelná pohybová aktivita posiluje imunitu (např. zvýšení síly slizniční imunitní bariéry) a posiluje účinek očkování. Z jiné přehledové studie vyplývá, že závažnější průběh COVID-19 bývají ve spojitosti s vyšší hodnotou BMI.⁶

1.2 ODBOR SPORTU - ORGANIZAČNÍ ZMĚNY MAGISTRÁTU MĚSTA BRNA

Od 1. 1. 2021 došlo na MMB k organizační změně. Z původního Odboru školství, mládeže a tělovýchovy se vyčlenil samostatný Odbor sportu, který svou činnost vykonává v rámci dvou oddělení – oddělení podpory sportu a majetkoprávní oddělení. Cílem změny bylo vytvoření samostatného odboru, který se bude zabývat oblastí sportu ve městě Brně.

⁴PUKLOVÁ, Vladimíra. Výskyt nadváhy a obezity. In: *Státní zdravotní ústav* [online]. 2018 [cit. 2021-06-14]. Dostupné z: http://www.szu.cz/uploads/documents/chzp/info_listy/Vyskyt_nadvahy_a_obezity_2018.pdf

⁵Chastin, S.F.M., Abaraogu, U., Bourgois, J.G. a kol. Vaccination and Risk of Community-Acquired Infectious Disease in the General Population: Systematic Review and Meta-Analysis. *Sports Medicine* [online]. 2021, 20.4.2021, (51), 1673–1686 [cit. 2021-06-14]. ISSN 1179-2035. Dostupné z: doi:10.1007/s40279-021-01466-1

⁶YANG, Jun, Jiahui HU a Chunyan ZHU. Obesity aggravates COVID-19: A systematic review and meta-analysis. *Journal of Medical Virology* [online]. 2021, 93(1), 257-261 [cit. 2021-06-15]. ISSN 0146-6615. Dostupné z: doi:10.1002/jmv.26237

Obrázek 3 Organizační struktura Magistrátu města Brna v oblasti sportu



Zdroj obrázku: vlastní zpracování

Dle oblasti působnosti a zodpovědnosti činnost Odboru sportu lze rozdělit do dvou rovin.

První rovina představuje alokaci finančních zdrojů, vytváření sport policy (stanovení vizí, cílů v oblasti sportu, vytvoření podmínek pro splnění cílů, koordinace, propagace) a nastavení spolupráce. Hlavním orgánem působícím v dané oblasti je Oddělení podpory sportu, jehož úkolem je příprava a vyhlášení dotačních programů, zpracovávání žádostí, zabezpečení finančních prostředků, provedení kontroly čerpání a užití dotací, vytvoření podmínek a koncepcí v oblasti tělovýchovných a sportovních aktivit, navázání spolupráce města a jiných subjektů v oblasti sportu.

Druhá rovina je charakterizovaná rozsahem úkolů Majetkoprávního oddělení, které má na starosti koordinaci investičních záměrů výstavby nových tělovýchovných a sportovních zařízení v majetku města, doporučení pořadí priorit a zajištění koordinaci činností v této oblasti.

1.3 VZNIK NSA A NOVÉ DOTAČNÍ PŘÍLEŽITOSTI PRO SPORTOVNÍ PROSTŘEDÍ

Národní sportovní agentura (NSA) vznikla na základě poslanecké novely Zákona o podpoře sportu, která byla schválena Poslaneckou sněmovnou v červnu 2019. Hlavním důvodem vzniku NSA byla dlouhodobá kritika a cílený tlak sportovního prostředí na práci Odboru sportu Ministerstva školství, mládeže a tělovýchovy. Vznik NSA předpokládá administrativně jednoduché, systémové a cílené poskytování finanční podpory formou pravidelně a přehledně vyhlášených dotačních výzev. Jedním z hlavních cílů vzniku NSA je větší transparentnost financování sportovního prostředí

Podporu sportu NSA můžeme rozdělit do dvou rovin – neinvestiční a investiční. První rovina představuje finanční podporu běžné činnosti sportovních organizací, a to jak na úrovni střešních sportovních organizací (svazů, ČUS, ČOV) tak přímou podporou nejnižších sportovních článků SK/TJ. Druhá rovina se zaměřuje na podporu rozvoje sportovní infrastruktury v České republice. Z Koncepce sportu města Brna 2018–2030 vyplývá, že současná sportovní infrastruktura není dostačující pro všechny výkonnostní segmenty sportu. Zajištění potřebné sportovní infrastruktury ať již rekonstrukcí, modernizací nebo výstavbou je jedním z klíčových záměrů. Jeden ze způsobů realizace tohoto záměru je zajištění spolufinancování výstavby/rekonstrukce nových sportovních zařízení v rámci vyhlášených investičních programů NSA.

1.4 VYUŽITÍ NOVÝCH TECHNOLOGIÍ

Aktuálně se v celém světě řeší problematika hledání alternativních zdrojů energie. Jedná se o tzv. zelenou energii – energii z obnovitelných zdrojů, respektive recyklaci tepelné energie, jejíž vyrábění je ekologicky bezpečné a zároveň udržitelné. Využívání technologií zelené energie může být ekonomicky výnosným. O využívání alternativních zdrojů energie se uvažuje i při připravování projektů, které mají rozšířit současnou sportovní infrastrukturu města Brna. Jedná se především o rekonstrukci městského plaveckého bazénu za Lužánkami. Součástí rekonstrukce jsou úpravy stávajícího plaveckého stadionu a přístavbu nového 25metrového bazénu.

Rekonstrukce bazénu za Lužánkami je strategickým projektem, jehož cílem je řešit dlouhodobý nedostatek vodní plochy ve městě a zároveň vrátit na území Brna mezinárodní sportovní soutěže v plaveckých disciplínách. V rámci plánování projektu byla připravená výzkumná zpráva, ve které je zpracován návrh alternativního zásobování teplem a chladem, a to čerpáním tepelné energie z odpadních vod. Zpráva byla připravena odborníky z Fakulty stavební VUT.

Odpadní voda je voda, která odchází z domácností (např. při sprchování a koupání). Odpadní voda má běžně teplotu kolem 10–25 °C, a ochlazením této vody je teoreticky možné získat až 1,16 kWh tepelné energie. Zdrojem odpadních vod by sloužila kmenová stoka C, jdoucí souběžně se Sportovní ulicí.

Současně je plavecký stadion vytápěn pomocí centralizovaného zásobování teplem (CZT). Návrhem je využití kombinace centralizovaného zásobování teplem a energie čerpané z odpadních vod (EOV) pro vytápění nového objektu, přičemž se CZT bude využívat především jako rezerva a pro pokrytí špičkových odběrů hlavně v zimě.

Projekt rekonstrukce bazénu za Lužánkami je názorným důkazem, že by se při připravování souvisejících se sportovní infrastrukturou projektů mělo brát v ohled i použití nových technologií. V daném případě, využívání technologií zelené energie může napomáhat snížení potenciálních provozních nákladů. Zároveň se bere v potaz problematika ekologie a udržitelnosti.

1.5 CYKLOSTEZKY (RADIÁLY, ZÓNY 30) VE MĚSTĚ BRNĚ

Cyklostezky (radiály, zóny 30) ve městě Brně

Podkapitola se především zaměřuje na realizované cykloopatření v období 2018–2021, také na aktuální stav zpracování dokumentace pro cyklostezky.

Cykloopatření realizovaná v období 2019–2021

- Legalizace pohybu cyklistů ve vozovce i přidruženém dopravním prostoru na ulici Chodská v úseku Šumavská-Tábor
- Vyznačení cyklopruhů a piktogramů na ulicích Hostislavova-Vejrostova-Odbojářská
- Realizace cyklostezky Žebětín-Holedná díky vítěznému projektu participativního rozpočtu
- Vybudování přejezdu pro cyklisty na Zábrdovickém mostu
- Vyznačení sdruženého přejezdu pro cyklisty a pěší v ulici Černovická
- Legalizace pohybu cyklistů na chodníku Záhřebská-Voroněžská
- Vyznačení cykloobousměrky na ulici Gorkého
- Vyznačení stoupacího cyklopruhu v ulici Tvrdého
- Vyznačení vedení cyklistické dopravy v ulici Plotní
- Vyznačení vyhrazeného pruhu pro cyklisty v ulici Vejrostova
- Budování nových cyklostojanů

Odborem dopravy MMB bylo vydáno opatření obecné povahy pro níže uvedené akce – stanovení místní úpravy provozu na pozemních komunikacích dle §77 zákona č. 361/2000 Sb.:

- Ulice Gajdošova, stezka pro pěší s povoleným vjezdem cyklistů
- Ulice Křížíkova, vyhrazený pruh pro cyklisty
- Ulice Lidická, ochranný pruh pro cyklisty
- Ulice Čápkova, cykloobousměrka

1.6 STAV ZPRACOVÁNÍ DOKUMENTACE PRO CYKLOSTEZKY V ROCE 2022

Zpracovává se dokumentace: např. ul. Sladkovského-Chaloupkova, Botanická, Libušina třída, Lesnická.

Ve fázi zpracovávání dokumentace dle Stavebního zákona jsou následující akce: rekonstrukce ulice Křenová, VMO Ostravská radiála (+ cyklostezka), MÚK Kamenolom.

V rámci přijatého plánu rekonstrukcí, oprav a údržby komunikací jsou koncepčně prověřovány všechny připravované stavební akce z pohledu prostupnosti pro cyklisty i v dalších lokalitách na území města (např. ul. Štefánikova, Pekařská, Veverí, Minská, Hlinky).

Jsou zpracovávány investiční záměry na akce:

- Výstavba stezky pro pěší a cyklisty Lesná – Soběšice (0,9 km)
- Cyklistická trasa "Údolím Ponávky" – etapa 7: Podhájí-Karásek (0,5 km)
- Cyklistická trasa "Údolím Ponávky" – etapa 5: Červený mlýn-Myslínova (1,6 km)
- Cyklotrasa Svratecká (v úseku Hrad Veverí – Rakovec) (6,0 km)
- Cyklistická stezka Sokolova – Vomáčkova (1,2 km) (hotova nová studie – aktualizace IZ)
- Cyklopřejezd Kaštanová – lávka (0,1 km)
- Cyklopřejezd Kaštanová – podjezd (0,2 km)
- Cyklostezka Vídeňská v úseku Renneská-Jihlavská (0,5 km)
- Ul. Pisárecká, úprava zastávek MHD "Anthropos" a stezka pro chodce a cyklisty (0,3 km)
- CS Leskava I. a II. Etapa
- Pátevní cyklotrasy do oblasti Líšně a Slatiny – úseky: Olomoucká – Nezamyslova, Pod Sídlištěm – Bělohorská, Podstránská – Holzova, Holzova
- Cyklostezka údolím Čertíka (napojení univerzitního kampusu a cyklostezky podél Svratky)
- Ulice Dusíkova (stezka podél silnice s napojením na stezku Lesná-Soběšice)
- Úsek Tkalcovská (hotová vyhledávací studie – koordinace záměru s revitalizací parku Stará Ponávka)
- Vozovna Komín (zpracování vyhledávací studie na důležitý uzel cyklotras v oblasti Komína)
- Ulice Kaštanová (stezka pro pěší a cyklisty od Makra do Tuřan)
- Dopravní a technické propojení ul. Rakovecké a Rakovecké zátoky na Brněnské přehradě.
- Ulice Řípská (stezka pro pěší a cyklisty)

V souvislosti s cykloopatřeními byly realizovány následující zakázky:

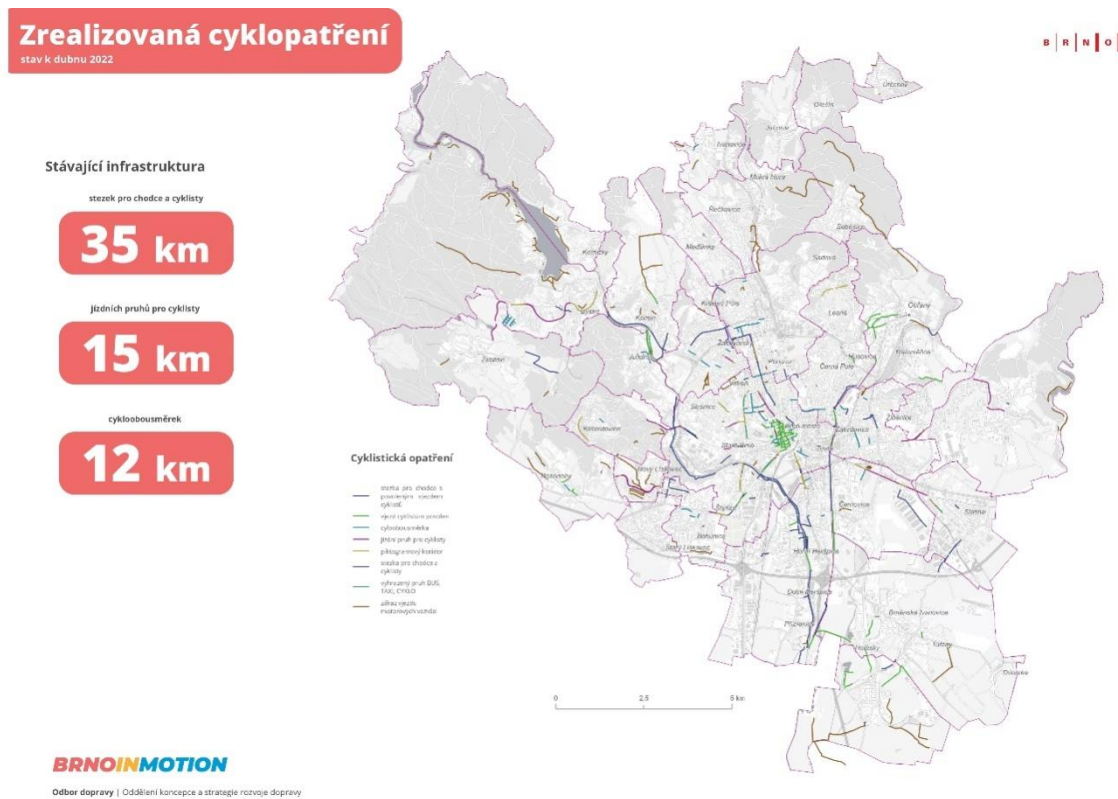
- Cyklostezka, Stránského – Svratecká (vyhledávací studie)
- Cyklostezka Tkalcovská (vyhledávací studie)
- Křížení cyklostezky Křenová (technická studie)

V současné době je také dokončena dokumentace pro územní rozhodnutí projektů v oblasti Brněnské přehrady – cyklostezka Svratecká. Cyklostezka bude provedena po pravém břehu Brněnské přehrady v úseku zastávka IDS Rakovec – most pod hradem Veverí, zhruba v délce 5,630 km. Již v druhé polovině roku 2022 může být připravována další fáze spojená se získáním stavebního povolení a následnou realizací.

V současné době zpracovává Odbor dopravy MMB Strategii rozvoje cyklistické dopravy, jehož součástí je analytická část, která toto téma zpracovává ve větší podrobnosti a členění dle povahy opatření.

V následujícím obrázku číslo 4 jsou představena současná a připravovaná cykloopatření v městě Brně.

Obrázek 4 **Současná cykloopatření v městě Brně**



Zdroj: Odbor dopravy – oddělení koncepce a strategie rozvoje dopravy

2 PROMÍTNUTÍ TŘÍ TEMATICKÝCH OBLASTÍ (VRCHOLOVÝ SPORT, VÝKONNOSTNÍ SPORT, REKREAČNÍ SPORT) DO JEDNOTLIVÝCH KONKRÉTNÍCH AKTIVIT

2.1 PODPORA VRCHOLOVÉHO SPORTU

Město Brno má zájem nejen na rozvoji výkonnostního a rekreačního sportu, ale vidí jako velmi důležitou i oblast vrcholového sportu. Dobře fungující kluby v oblasti vrcholového sportu jsou vzorem pro sportující mládež. Jsou na ně navázány sportovní akademie, mládežnická centra a střediska vrcholového sportu. V neposlední řadě má kvalitní manažerské zázemí klubů vliv na konání významných sportovních akcí ve městě Brně. Pro rozvoj v oblasti vrcholového sportu je potřeba mít zejména odpovídající sportovní infrastrukturu. O činnost klubů musí mít zájem veřejnost, což na sebe váže zájem privátního sektoru o podporu klubů.

2.2 STANOVENÍ CÍLŮ VRCHOLOVÉHO SPORTU VE MĚSTĚ BRNĚ V INVESTIČNÍ OBLASTI

- Vyřešení majetkových vztahů k pozemkům, které jsou dotčeny výstavbou nových sportovišť pro vrcholový sport.
 - Zajištění cíle: vyčlenění finančních prostředků na výkup pozemků v rozpočtu města.
 - Zodpovědnost za realizaci: OS MMB, městské části, sportovní kluby, MO MMB.
- Zajištění projektové přípravy plánovaných sportovních staveb pro vrcholový sport s parametry pro pořádání významných sportovních akcí na republikové i evropské úrovni
 - Zajištění cíle: vyčlenění finančních prostředků v rozpočtu města Brna, vyřešení majetkových problémů.

- Zodpovědnost za realizaci: IO MMB, MO MMB, OS MMB.
- Dobudování již fungujících sportovišť o další vybavení napomáhající zlepšení tréninkových podmínek sportovců (modernizace sportovišť).
 - Zajištění cíle: projektová příprava modernizací, zajištění finančních prostředků, zajištění realizace.
 - Zodpovědnost za realizaci: městská sportoviště – STAREZ-SPORT, a.s., OS MMB; ostatní sportoviště: provozovatelé sportovišť.
- Údržba a modernizace sportovišť pro vrcholový sport v majetku statutárního města Brna.
 - Zajištění cíle: vyčleněné finanční prostředky v rozpočtu města.
 - Zodpovědnost za realizaci: OS MMB, STAREZ-SPORT, a.s.

V období stanoveném akčním plánem je hlavním cílem zajistit projektovou přípravu staveb a u některých staveb zahájit jejich realizaci. V několika případech se řeší i některé majetkové problémy, proto je cílem vyřešit prodeje a směny pozemků s jejich vlastníky pod plánovanými sportovišti.

Investiční prostředky do sportovišť pro vrcholový sport zajistí:

- sportoviště s parametry pro pořádání významných sportovních akcí na mezinárodní i republikové úrovni,
- lepší podmínky pro přípravu vrcholových sportovců,
- podmínky pro vytvoření center vrcholového sportu pro sportovní odvětví, která budou mít kvalitní sportovní infrastrukturu,
- lepší podmínky pro návštěvníky sportovních akcí.

2.3 STANOVENÍ CÍLŮ VRCHOLOVÉHO SPORTU VE MĚSTĚ BRNĚ V NEINVESTIČNÍ OBLASTI

- Zachování nejméně současného stavu a úrovně finanční podpory v neinvestiční oblasti vrcholového sportu.
 - Zajištění cíle: vyčleněné finanční prostředky v rozpočtu města.
 - Zodpovědnost za realizaci: OS MMB.
- Zachování podpory konání významných sportovních událostí ve městě Brně v prioritních sportovních odvětvích v seniorských nebo juniorských kategoriích, akce celoevropského nebo celosvětového významu podporovat dotacemi.
 - Zajištění cíle: vyčleněné finanční prostředky v rozpočtu města.
 - Zodpovědnost za realizaci: manažeři sportovních klubů, zástupci sportovních svazů s vazbou na město Brno.
- Zajištění dohledu nad fungováním projektu Brněnské centrum sportovních nadějí, který má podporovat talentované sportovce v individuálních sportovních odvětvích s potenciálem účasti na mistrovstvích Evropy, mistrovstvích světa nebo olympijských hrách a rozšířit počet zapojených sportovců. Brněnské centrum sportovních nadějí, z.s. (BCSN, z.s.) je spolek složený ze zástupců statutárního města Brna, České unie sportu a Masarykovy univerzity. V rámci projektu podporuje sportovní přípravu vybraných sportovců, kteří byli podle stanovených kritérií zařazeni do tří výkonnostních skupin s výhledem na účast na olympijských hrách či mistrovství světa. Ambicí projektu je fin. zapojení dalších subjektů jako je Jih. kraj, ale i subjektů z komerční sféry.
 - Zajištění cíle: vyčleněné finanční prostředky v rozpočtu města.
 - Zodpovědnost za realizaci: BCSN, z. s., OS MMB, JMK.
- Zachování výše podpory brněnským sportovním klubům v případě jejich účasti v mezinárodních pohárových soutěžích.
 - Zajištění cíle: vyčleněné finanční prostředky v rozpočtu města.
 - Zodpovědnost za realizaci: OS MMB.
- Podpora projektu Regionální fotbalová Akademie Jihomoravského kraje talentovaných fotbalistů z jihomoravského regionu. Na projektu se podílejí Fotbalová asociace České republiky, Jihomoravský kraj a statutární město Brno, kteří prostřednictvím Nadačního fondu regionální fotbalové Akademie Jihomoravského kraje zajišťují financování celého projektu.

- Zajištění cíle: vyčleněné finanční prostředky v rozpočtu města, průběžná kontrola fungování projektu.
- Zodpovědnost za realizaci: FAČR, Nadační fond regionální fotbalové Akademie Jihomoravského kraje, OS MMB.
- Podpora projektu „Akademie v rámci HC KOMETA BRNO“ v ledním hokeji. Na projektu se podílejí se podílí zúčastněné strany Memoranda (Český svaz ledního hokeje z.s. (ČSLH), Jihomoravský kraj (JMK), statutární město Brno a KOMETA GROUP, spolek). Nositelem Akademie je Český svaz ledního hokeje. Tato akademie je zaměřena na výchovu mladých hokejistů s cílem vytvořit pro mladé hráče co možná nejlepší podmínky pro rozvoj jejich hokejových schopností v kombinaci a v návaznosti na středoškolské studium a s cílem budování zdravých návyků mladých hráčů, co se týká připravenosti, životosprávy, přístupu k tréninkům, ke škole a k dalším.
 - Zajištění cíle: vyčleněné finanční prostředky v rozpočtu města, průběžná kontrola fungování projektu.
 - Zodpovědnost za realizaci: ČSLH, KOMETA BRNO, spolek, JMK, OS MMB.

2.4 PODPORA VÝKONNOSTNÍHO SPORTU

Oblast výkonnostního sportu je neméně důležitou složkou ve struktuře sportu, protože právě z tohoto okruhu se získávají talentovaní sportovci i pro oblast vrcholového sportu. Tato skupina sportovců má zájem pravidelně absolvovat sportovní přípravu, a zvyšovat tak svoji sportovní výkonnost. Jejich činnost je vedena trenéry, účastní se pravidelných sportovních akcí v regionálních soutěžích.

2.5 STANOVENÍ CÍLŮ VE VÝKONNOSTNÍM SPORTU VE MĚSTĚ BRNĚ V INVESTIČNÍ OBLASTI

- Podpora projektů investičního charakteru, které povedou k vybudování sportovišť ve vlastnictví spolků nebo k jejich modernizaci.
 - Zajištění cíle: připravenost projektů, předložení projektů ze strany sportovních klubů, vyčlenění finančních prostředků v rozpočtu města.
 - Zodpovědnost za realizaci: sportovní kluby, OS MMB.
- Podpora investičních projektů sportovních klubů vlastnících sportoviště celoměstského významu, které mají za cíl zvýšit kvalitativní úroveň sportovišť.
 - Zajištění cíle: návrhy provozovatelů na modernizaci sportoviště, zpracování projektu, zajištění sdružené investice, vyčlenění finančních prostředků v rozpočtu města.
 - Zodpovědnost za realizaci: provozovatelé sportovišť, OS MMB.
- Každoroční alokování finančních prostředků v rozpočtu města Brna na investice a modernizaci sportovišť v majetku sportovních klubů.
 - Zajištění cíle: vyčleněné finanční prostředky v rozpočtu města.
 - Zodpovědnost za realizaci: OS MMB.
- Finančně podporovat investice sportovních klubů, které získaly významné finanční prostředky na svůj projekt z jiných zdrojů (NSA, JmK, komerční zdroje) za předpokladu, že typ sportoviště je v souladu s potřebami města.
 - Zajištění cíle: vyčleněné finanční prostředky v rozpočtu města.
 - Zodpovědnost za realizaci: sportovní kluby, OS MMB.
- Pomáhat sportovním klubům v řešení majetkoprávních problémů s jejich sportovišti.
 - Zajištění cíle: jednání s vlastníky pozemků, podpora výkupu z úrovně městské části, finanční spoluúčast městské části, vyčleněné finanční prostředky v rozpočtu města.
 - Zodpovědnost za realizaci: sportovní kluby, MČ, OS MMB.

Investice do sportovišť pro výkonnostní sport zajistí:

- modernizaci a obnovu současných sportovních zařízení pro výkonnostní sport,
- zlepšení podmínek pro sportování pro největší skupinu sportovců absolvujících pravidelnou sportovní přípravu,

- doplnění sportovní infrastruktury pro výkonnostní sport v odvětvích, pro která je sportovní infrastruktura dosud nedostatečná.

2.6 STANOVENÍ CÍLŮ VÝKONNOSTNÍHO SPORTU VE MĚSTĚ BRNĚ V NEINVESTIČNÍ OBLASTI

- Každoročně vyhlašovat dotační programy a navyšovat alokaci finančních prostředků.
 - Zajištění cíle: zachování struktury podpory sportu a průběžná aktualizace dle potřeb
 - Zodpovědnost za realizaci: OS MMB.
- Vytvořit podmínky pro zvýšení počtu trenérů, zejména mládežnických.
 - Zajištění cíle: zachovat v dotačních programech možnost využití dotace na platy či odměny trenérů, prohloubit a zefektivnit spolupráci mezi sportovními kluby a trenérskými obory Fakulty sportovních studií Masarykovy univerzity.
 - Zodpovědnost za realizaci: NSA, JmK, OS MMB, MČ, FSpS, sportovní svazy, sportovní kluby.
- Zajistit fungování sportovních klubů vlastních sportovní zařízení v prioritních sportovních odvětvích.
 - Zajištění cíle: zodpovědný finanční plán sportovních organizací, vyčleněné finanční prostředky v rozpočtu města.
 - Zodpovědnost za realizaci: sportovní kluby provozující daná sportoviště.
- Průběžně zjednodušovat administrativu v dotačních programech.
 - Zajištění cíle: průběžné vyhodnocování postupu podávání žádostí v dotačním programu.
 - Zodpovědnost za realizaci: OS MMB.
- Prezentovat veřejnosti městský portál Kam za sportem v Brně, kde jsou zveřejněny základní informace o brněnských sportovních klubech.
 - Zajištění cíle: aktualizace informací o klubech z úrovně sportovních klubů.
 - Zodpovědnost za realizaci: sportovní kluby, OS MMB, STAREZ-SPORT, a.s., OMI.
- Podporovat handicapované sportovce samostatným dotačním programem.
 - Zajištění cíle: uplatnění požadavku na samostatný dotační program a jeho zařazení do rozpočtu.
 - Zodpovědnost za realizaci: OS MMB.
- Aktualizovat pasportizaci sportovišť na území města Brna.
 - Zajištění cíle: získat aktuální data o počtu a stavu brněnských sportovišť jako podklad pro poskytování dotací, pro pořádání sportovních akcí, pro rozhodování o podpoře výstavby nových sportovišť aj.
 - Zodpovědnost za realizaci: OS MMB.

2.7 PODPORA REKREAČNÍHO SPORTU

V posledních letech výrazně vzrostla potřeba sportovního vyžití našich spoluobčanů ve volném čase ve všech věkových kategoriích. Se zvyšováním nároků na pracovní výkonnost většina obyvatel města Brna upřednostňovala pracovní povinnosti před aktivním odpočinkem. V současnosti si však mnoho občanů začíná uvědomovat, že aktivním odpočinkem a rekreačním sportováním jsou schopni připravit svůj organismus k lepší kondici, což se pak pozitivně odráží i v rychlejší regeneraci organismu při plnění náročných pracovních úkolů. Velký vliv mají trendy, které k nám přichází ze zahraničí a které motivují naše spoluobčany k pohybu. V neposlední řadě k tomu přispívá zvýšená nabídka kvalitního sportovního vybavení, včetně oblečení. Je chvályhodné, že existuje mnoho subjektů, které se zaměřují na rekreační sportování a nabízejí rekreačním sportovcům účast na zajímavých sportovních či sportovně-společenských akcích, rozvíjejících jak pohybové aktivity, tak sociální komunikaci. V souvislosti s tímto trendem však roste i poptávka po kvalitních sportovištích, která jsou dostupná zejména v odpoledních hodinách a o víkendech. Statutární město Brno připravuje několik rekreačních sportovišť, menší veřejná sportoviště pak budují městské části na svých územích pro všechny věkové kategorie. Jedná se tedy nejen o hřiště pro děti a mládež, ale v posledních letech vzniklo mnoho jiných outdoorových hřišť, která slouží široké veřejnosti od dětí po seniory. Přesto z dotazníkového šetření vyplynulo, že některých

sportovišť je stále nedostatek. Jedná se především o cyklostezky, které se v rámci města Brna rozšiřují velmi pomalu, a to zejména proto, že pozemky pod nimi jsou většinou v majetku fyzických osob a vyjednávání o jejich využití jsou neúměrně dlouhá.

2.8 STANOVENÍ CÍLŮ REKREAČNÍHO SPORTOVÁNÍ VE MĚSTĚ BRNĚ V INVESTIČNÍ OBLASTI

- Vybudovat sportovně-rekreační areál v lokalitě Za Anthroposem.
 - Zajištění cíle: smlouva o převodu pozemků z MO ČR, zpracování projektové dokumentace, vyčlenění finančních prostředky v rozpočtu města na realizaci.
 - Zodpovědnost za realizaci: IO MMB, OS MMB.
- Nabídnout pozemky, případně projekty města, které jsou určeny pro sportovně-rekreační využití, investorům pro zřízení plánovaných rekreačních sportovišť.
 - Zajištění cíle: prezentace plánovaných projektů (médiu, veletrhy, jiná prezentace).
 - Zodpovědnost za realizaci: Oddělení strategického plánování MMB, oddělení spolupráce a rozvoje, OS MMB.
- Při úpravách územního plánu zachovat plochy již určené pro sport a vyčleňovat v upravovaných lokalitách nové plochy pro sportovně-rekreační využití.
 - Zajištění cíle: při zpracování změn územního plánu vyzvat k vyjádření OS.
 - Zodpovědnost za realizaci: OÚPR MMB.
- Podpořit investory se zájmem o budování rekreačních sportovišť, kterých je v infrastruktuře rekreačního sportu nedostatek nebo je po nich zvýšená poptávka.
 - Zajištění cíle: vyčleněné finanční prostředky v rozpočtu města na podporu těchto projektů.
 - Zodpovědnost za realizaci: OS MMB, MČ.
- Pokračovat v budování sítě cyklostezek v rámci města Brna v návaznosti na síť cyklostezek v regionu.
 - Zajištění cíle: plánování nových tras, zajišťovat výkupy pozemků,
 - Zodpovědnost za realizaci: OD MMB, MO MMB.
- Podporovat investiční projekty v majetku sportovních klubů, které jsou určeny pro oblast rekreačního sportu.
 - Zajištění cíle: připravenost projektů sportovními kluby, vyčleněné finanční prostředky v rozpočtu města.
 - Zodpovědnost za realizaci: sportovní kluby, OS MMB.
- Podporovat budování lokálních outdoorových sportovišť na území města ve správě městských částí, a to především v místech s hustou zástavbou a v nových rozvojových lokalitách vč. hřišť pro seniory. Zajistit jejich údržbu (lezecké stěny, workout posilovny, malá hřiště, kluziště, in-line stezky, běžecké tratě, parkurová hřiště apod.).
 - Zajištění cíle: vyhodnocení využití volných lokalit z úrovně městských částí, zpracování projektu, vyčlenění finančních prostředků na realizaci z úrovně města Brna a MČ.
 - Zodpovědnost za realizaci: MČ.
- Podporovat budování lokálních outdoorových sportovišť pro handicapované spoluobčany a zajistit údržbu těchto sportovišť.
 - Zajištění cíle: vyhodnocení využití volných lokalit z úrovně městských částí, zpracování projektu a vyčlenění finančních prostředků na realizaci z úrovně města Brna a MČ.
 - Zodpovědnost za realizaci: organizace zabývající se sportovními aktivitami handicapovaných, MČ, OS MMB, OZ MMB.

Investiční prostředky do oblasti rekreačního sportu zajistí:

- vybudování nových sportovišť pro rekreační sport,
- rozšíření nabídky o moderní trendy rekreačních sportovišť – např. workoutová hřiště, posilovací zařízení pro seniory, in-line stezky apod.,
- podporu sportovně-rekreačních akcí pro širokou neorganizovanou sportovní veřejnost.

2.9 STANOVENÍ CÍLŮ REKREAČNÍHO SPORTU VE MĚSTĚ BRNĚ V NEINVESTIČNÍ OBLASTI

- Zajistit provoz a údržbu vybudovaných rekreačních areálů z úrovně správce, postupně modernizovat tato sportoviště.
 - Zajištění cíle: vyčleněné finanční prostředky v rozpočtu města a městských částí na údržbu rekreačních sportovišť.
 - Zodpovědnost za realizaci: OS MMB, STAREZ-SPORT, a.s., MČ.
- Umožnit veřejnosti využití sportoviště u základních škol v odpoledních hodinách a o víkendech v takovém režimu, který umožní sportoviště využívat, a zároveň nebude docházet k jeho poškozování.
 - Zajištění cíle: komunikace s řediteli škol a podpora záměru ze strany zřizovatelů.
 - Zodpovědnost za realizaci: ředitelé škol, MČ, OS MMB.
- Zajistit pokračování a rozšiřování projektu Sportovci do škol. Tento projekt byl zahájen v roce 2015 a dal si za cíl motivovat žáky ke sportování. Je do něho zapojeno asi 30 základních škol (počet se meziročně mění). Statutární město Brno podporuje projekt finančně. V jeho rámci docházejí jednou týdně do družiny sportovní trenéři a seznamují děti teoreticky i prakticky s různými sporty. Na školách se sporty mění podle zájmu o sportovní odvětví a podmínek jednotlivých škol. Tato sportovní aktivita je dětem nabízena bezplatně, jde jak o kolektivní sporty (fotbal, basketbal, volejbal, florbal, baseball aj.), tak o individuální (atletika, gymnastika, plavání, zápas aj.). Do projektu jsou zapojeni i studenti Fakulty sportovních studií Masarykovy univerzity a zástupci brněnských vrcholových sportovních klubů.
 - Zajištění cíle: komunikovat se školami a zajišťovat projekt tak, aby byl pro děti atraktivní.
 - Zodpovědnost za realizaci: STAREZ – SPORT, a.s., OS MMB.
- Realizovat projekty se sportovní tematikou pro občany města s možností jejich aktivního zapojení (nap. Olympijský festival).
 - Zajištění cíle: komunikace se sportovními kluby, možnost spolufinancování akce.
 - Zodpovědnost za realizaci: pořadatel, OS MMB, STAREZ-SPORT, a.s.
- Podporovat projekt Den náborů, ve kterém mají děti s rodiči možnost se na jednom místě seznámit se sportovními disciplínami i se sportovními kluby, které ve městě Brně sportovní činnost provozují.
 - Zajištění cíle: zajištění atraktivnosti akce vč. její plošné propagace.
 - Zodpovědnost za realizaci: STAREZ-SPORT, a.s., Unie sportovních klubů města Brna, z.s.
- Podporovat projekt Den sportovišť, při kterém mají občané možnost navštívit většinu významných brněnských sportovišť, včetně jejich zázemí, a dle možností aktivně využít dané sportoviště.
 - Zajištění cíle: komunikace s provozovateli, prezentace sportoviště, možnost bezplatného využití sportoviště.
 - Zodpovědnost za realizaci: STAREZ-SPORT, a.s., Unie sportovních klubů města Brna, z.s.
- Podporovat pořádání masových akcí celoměstského a nadregionálního významu vytvořit k jejich pořádání pozitivní součinnost.
 - Zajištění cíle: vyčleněné finanční prostředky v rozpočtu města, aktivní pořadatelé, zájem veřejnosti.
 - Zodpovědnost za realizaci: pořadatelé akcí.

Shrnutí:

Realizace většiny projektů v oblasti investiční a neinvestiční ve všech výkonnostních kategoriích je přímo závislá na schválení finančních prostředků v rozpočtu města Brna. Bez těchto finančních prostředků by se většina projektů nemohla uskutečnit nebo by byla realizována v omezené míře. V případě navýšení finančních prostředků v rozpočtu může dojít ke zvýšení podpory sportu a předkládaných projektů. Sportovní kluby budou mít např. lepší podmínky pro přípravu mládeže, zajištění účasti v soutěžích i k provozu sportovišť, která mají v majetku.

V rámci rekreačních projektů pak umožní neregistrovaným sportovcům zapojení se do masových sportovních akcí pro širokou veřejnost, rozšíří se nabídka pro neorganizované aktivní v oblasti sportu. Pořádané sportovní akce pak seznámí děti a mládež se sportovními aktivitami a podpoří jejich zájem o sport.

Z projektů je patrné, že ne všechny jsou v působnosti samosprávy (města Brna). U některých projektů je nutná součinnost více subjektů, a z tohoto důvodu není možné zajistit plnění pouze ze strany města Brna, ani následně projekt kontrolovat. V akčním plánu jsou i projekty, které nemusí nutně spoléhat na podporu z úrovně města, nicméně město má zájem, aby tyto projekty byly realizovány. Záměry často zahrnují více oblastí, nejčastěji oblast vrcholového sportu s výkonnostním a oblast výkonnostního sportu s rekreačním sportem. Akční plán bude pravidelně vyhodnocován dle potřeby a může být postupně doplňován o nové projekty, ať už v oblasti investiční či neinvestiční.

2.10 FINANČNÍ PLÁN VE STRUKTUROVANÉ TABULCE

Stabilního financování sportu se dosáhne ve stanoveném dlouhodobém horizontu do roku 2030 postupným nárůstem procenta výdajů alokovaných na sport z celkových běžných výdajů města tak, jak je uvedeno v tabulce.

Tabulka 1 Procento výdajů alokovaných na sport z celkových běžných výdajů města za předpokladu dostatku finančních prostředků města Brna.

Rok	2018	2019	2020	2021	2022	2023	2024
% pro sport	3,6	3,8	4	4,1	4,2	4,4	4,6

Kvantifikace požadovaných výdajů na sport na období 2022-2024 (v návaznosti na rozpočtový výhled města do roku 2024).

Tabulka 2 Kvantifikace požadovaných výdajů na sport do roku 2024

Rok	2022	2023	2024
Běžné výdaje v mil. Kč	12 372	12 495	12 620
% pro sport z běžných výdajů	4,2	4,4	4,6
Alokace výdajů na sport v mil. Kč	520	550	581

Podpora sportu z úrovně města Brna je rozložena do několika dotačních programů. Kritéria pro hodnocení žádostí a podmínky poskytnutí dotací jsou uvedeny v jednotlivých programech. Všechny dotační programy jsou vyhlašovány v souladu s Dotačními pravidly v platném znění schválenými Zastupitelstvem města Brna. Jednotlivé programy jsou průběžně aktualizované a reagují na legislativní změny, potřeby sportovních organizací a vyhlášené dotační programy z jiných zdrojů.

Dotační programy pro oblast sportu:

- PROGRAM: Podpora vrcholového sportu
- PROGRAM: Podpora sportu – Mládežnický sport
- PROGRAM: Podpora sportu – Podpora provozu sportovišť
- PROGRAM: Podpora sportu– Pravidelná sportovní činnost dospělých
- PROGRAM: Podpora sportu– Podpora handicapovaných sportovců
- PROGRAM: Podpora sportovních odvětví
- PROGRAM: Podpora významných sportovních akcí ve městě Brně

Žadatelé, kteří z objektivních důvodů nesplňují podmínky jednotlivých Programů mohou žádat o individuální dotace. Dále jsou také podporovány investiční akce spolufinancované z úrovně Národní sportovní agentury.

2.11 FINANČNÍ PLNĚNÍ V MINULÝCH LETECH

Kvantifikace požadovaných výdajů na sport v návaznosti na rozpočtový výhled města do roku 2021

Tabulka 3 Kvantifikace výdajů na sport v návaznosti na rozpočtový výhled města do roku 2021 – plánovaný stav

Rok	2018	2019	2020	2021
Běžné výdaje v mil. Kč	9 276	9 221	9 129	9 037
% pro sport z běžných výdajů	3,6	3,8	4	4,1
Alokace výdajů na sport v mil. Kč	334	350	365	371

Tabulka 4 Vynaložené prostředky z rozpočtu Odboru sportu do oblasti sportu v letech 2018 – 2021 - skutečnost

Rok	2 018	2 019	2 020	2 021
Investice	256 033 809	103 730 749	48 977 406	40 330 697
Dotace, transfery, běžné výdaje sport	284 280 871	337 474 278	389 564 942	377 814 377
Celkem	540 314 680	441 205 026	438 542 348	418 145 074

Výstavba nových sportovních zařízení

Za období 2018–2020 byla hlavním realizovaným projektem výstavba víceúčelového sportovního zařízení pro mládež při ZŠ Brno, Sirotkova 36. Do výstavby haly měla městská část Brno-Žabovřesky extrémní nedostatek sportovních zařízení. Nový objekt má dvě tělocvičny – malou dolní a velkou horní, pak také posilovny, vše se sociálním zázemím. Velká horní tělocvična má oficiální rozměry basketbalového hřiště a výšku na volejbal, takže se tam teoreticky mohou odehrávat ligové zápasy. Aktuálně se hala ZŠ Sirotkova používá pro výuku tělesné výchovy školy v dopoledních hodinách, v odpoledních – pro tréninky sportovních klubů, hlavně basketbalových. Současně se prostory využívají basketbalovým oddílem SK Brno-Žabovřesky a BK Žabiny.

Výstavba zařízení celkově stala cca 60 mil. Kč, finanční spoluúčast města byla téměř 65 %. Hala při ZŠ Sirotkova je dobrým příkladem realizace projektů sportovních zařízení.

Sportovní zázemí ZŠ Sirotkova je moderní a má vysokým standardům odpovídající kvalitu. Hala se aktivně využívá jak pro tělesnou výchovu školáků, tak sportovními kluby, zejména mládeže.

2.12 PODPORA VÝSTAVBY A RENOVACE SPORTOVIŠŤ

V současné době je na území města Brna téměř 600 různých sportovních zařízení. Město věnuje zvýšenou pozornost obnově sportovní infrastruktury i výstavbě nových zařízení. Finanční prostředky mají přispět ke zlepšení podmínek pro brněnský sport a tělovýchovu. Mezi významná sportoviště v majetku města Brna patří například Městský fotbalový stadion Srbská, Městské haly míčových sportů na ulici Vodova, Volejbalové a tenisové kurty Lužánky, Hala Morenda, Městský plavecký stadion Lužánky, Aquapark Kohoutovice, Rekreační areál Kraví Hora, Krytý plavecký bazén Ponávka, Koupaliště Zábřodovice, Lázeňské a relaxační centrum Rašínova, Zimní stadion Úvoz, kluziště za Lužánkami, Sokolské volnočasové sportovní centrum Maloměřice. Další sportoviště jsou v majetku městské akciové

společnosti STAREZ- SPORT, a.s., jedná se o víceúčelovou halu Rondo, Městský baseballový stadion, Koupaliště Riviera, Areál dopravní výchovy.

Sportoviště jsou využívána zejména sportovními organizacemi k pravidelné tělovýchovné a sportovní činnosti mládeže i dospělých na všech výkonnostních úrovních, pořádání významných sportovních akcí, ale i pro sportovní aktivity široké veřejnosti.

Mezi zrealizované projekty na sportovištích v majetku města Brna a STAREZ – SPORT, a.s. patří například:

- Rekonstrukce bazénu Riviéra
- Workoutové hřiště Riviéra
- Vybudování dětského bazénku MPSL
- Vybudování sanuny Rašínova, Ponávka
- Vybudována wellnes MPSL
- Nákup ledových ploch
- Video REF hala Rondo
- Rekonstrukce koupaliště Riviéra

Další sportovní zařízení na území města Brna jsou v majetku spolků, jako například hala míčových sportů TJ Sokol Brno I, sportovní haly TJ Tatran Bohunice, bazén a sportovní hala TJ Tesla Brno, Velodrom TJ Favorit Brno, baseballový stadion VSK Technika Brno, Sportovní areál U Hrocha anebo krasobruslařská hala TJ Stadion Brno. Mimo to spolky spravují další desítky sportovních zařízení, jako jsou fotbalová hřiště, tenisové či volejbalové kurty a jiná zařízení, na jejichž provoz i případnou obnovu dostávají z rozpočtu města finanční prostředky formou dotací. Na území města Brna se nacházejí i sportoviště, která jsou v majetku obchodních společností, jako například Sportareál družstevní (plavecký bazén), který byl vybudován také za finanční podpory města Brna, dále Hokejová hala dětí a mládeže a florbalová hala SportPoint Aréna.

Mezi zrealizované projekty na sportovištích v majetku spolků patří například:

- Výstavba tribuny ve sportovním areálu FC Svratka Brno, z.s.
- Dokončení tribun SK Líšeň
- Rekonstrukce tenisového areálu Brněnský lužánecký tenisový klub – zapsaný spolek
- Regenerace fotbalového hřiště FC SPARTA BRNO

Velkou část sportovních zařízení provozují školské subjekty. Zde se jedná především o školní tělocvičny a školní hřiště při základních a středních školách, dále také o sportovní zařízení vysokých škol jako je atletický stadion VUT a sportovní hala pod Palackého vrchem, tělocvična Pod hradem, tělocvična Veterinární a farmaceutické univerzity na Palackého třídě nebo sportoviště, které se nachází v Univerzitním kampusu Masarykovy univerzity v Brně - Bohunicích.

Mezi zrealizované projekty na sportovištích v školských zařízení patří například:

- Areál sportovních nadějí při sportovním gymnáziu Ludvíka Daňka Brno
- Výstavba workoutového hřiště v areálu Pod Palackého vrchem
- Výstavba víceúčelového sportovního zařízení pro mládež při ZŠ Brno, Sirotkova 36

Jedním ze záměrů Koncepce sportu města Brna 2018–2030 je nejen vybudování nových městských sportovních zařízení, ale i podpora výstavby sportovišť v majetku sportovních klubů/tělovýchovných jednot, soukromých společností a veřejných organizací, které jsou využívány k pravidelné tělovýchovné a sportovní činnosti mládeže i dospělých na všech výkonnostních úrovních. Realizace záměru se uskutečňuje v rámci různých dotačních programů.

V kontextu výstavby nové sportovní infrastruktury je daný typ podpory výhodný pro obě strany. Největší překážkou sportovních subjektů k samostatné výstavbě sportovních zařízení je nedostatek vlastních finančních prostředků. S podporou města (a dalších veřejných zdrojů) získají sportovní subjekty vlastní sportovní zařízení, která umožní rozšíření a zkvalitnění sportovní nabídky.

V ideálním případě bude město spokojeno se zvýšením úrovně vybavenosti sportovními areály na svém území, s rozšířením sportovní nabídky pro veřejnost, případně zapojením většího počtu obyvatel do sportovních aktivit. Zároveň sportovní subjekty přebírají starosti spojené s provozem sportovního zařízení včetně provozních nákladů – osobní náklady zaměstnanců na pracovních pozicích, náklady určené k zajištění provozu sportovního zařízení nebo související s provozem energie, nezbytné provozní náklady

na služby jako bezpečnostní ochrana, úklid atd. Důležité také je, že se sportovní subjekty starají o efektivní a hospodárné využití sportovního zařízení a to jak formou optimalizace provozních hodin – využití sportovišť, tak také třeba propagací sportoviště apod.

Jako příklad dobré praxe správy sportovního zařízení soukromým subjektem lze uvést Sportovní areál Hroch ve vlastnictví Hroch, z.s. Sportovní areál vznikl v roce 2014 především s využitím finančních prostředků Evropské unie z ROP Jihovýchod a dotací města Brna a Jihomoravského kraje. V areálu bylo postaveno hřiště na baseball, víceúčelové venkovní hřiště s umělým povrchem, 3 kurty na plážový volejbal a velké dětské hřiště. Součástí výstavby bylo také parkoviště před areálem a klubovna se sociálním zázemím.

Tabulka 5 Nabídka sportovních aktivit v areálu Hroch

Pro děti	Pro dospělé	Pro školy	Pro firmy/veřejnost
Baseball	Cvičení v klubovně	Malá kopaná	Fotbal
Plážový volejbal	Slowpitch	Přehazovaná	Basketbal
Softball	Frisbee	Ringo	Volejbal
Frisbee	Futsal	Plážová vybíjená	Baseball
Dance mix	Lakros	Softbal	Lakros
Jóga		Frisbee	Frisbee
		Lakros	Pétanque

Univerzálnost a variabilita možností areálu je významná pro zájemce všech výkonnostních úrovní. Prostory mohou sloužit jak pro rekreační sport, tak pro krátkodobé sportovní turnaje i pravidelná utkání ligových soutěží.

Díky vybavenosti areálu je možné, aby více skupin provozovalo více druhů sportů zároveň. Například, na jednom hřišti se může hrát baseballová liga, a v tentýž okamžik široká veřejnost může bez omezení hrát fotbal na vedlejším hřišti.

Přínosnost areálu Hroch je nepochybná, proto od roku 2017 město Brno neustále podporuje veškeré kroky "Hrochů" ke zkvalitnění nabídky pro návštěvníky. V roce 2018 z rozpočtu města Brna byla schválena dotace ve výši 5 mil. Kč na dokončení výstavby pálkařské sportovní haly v areálu Hroch. Výstavba je zaměřená na řešení déle trávajícího problému – nedostatku vhodných prostorů pro celoroční působnost sportovních klubů, věnujících se pálkařským sportům. Pálkařská hala zároveň napomáhá řešení dalšího problému – omezeného provozu areálu v zimě. V letech 2018 a 2019 město Brno schválilo pro spolek Hroch dotaci ve výši 1,940 mil. Kč. Účelem dotace bylo vybudování workoutového hřiště pro handicapované sportovce ve sportovním areálu Hroch.

Další projekty, které byly realizovány v areálu Hroch za podpory města Brna jsou rozšíření skákacího centra, dětské hřiště na baseball, posilovna a fyzioterapie v klubovně. Projekty jsou zaměřeny především na rozšíření sportovní nabídky pro sportující mládež. Projekty, které se plánují realizovat v budoucnosti s podporou města, jsou zaměřené na rozšíření využití areálu o zimní provoz. Jedná se o nafukovací haly přes univerzální hřiště na malou kopanou a přes kurty na plážový volejbal a osvětlení velkého baseballového hřiště. Areál Hroch je jasným příkladem dobré praxe. Takové typy projektů by mělo město Brno v budoucích letech podporovat.

3 INFORMATIVNÍ ZPRÁVA O PRIORITNÍCH PROJEKTECH SOUVISEJÍCÍCH SE SPORTOVNÍ INFRASTRUKTUROU

Níže uvedené projekty jsou možností rozvíjení sportovní infrastruktury, jejichž realizace je závislá na investičních možnostech města Brna.

Kapitola se věnuje aktualizaci plánovaných projektů souvisejících se sportovní infrastrukturou. Jedná se především o sportoviště celoměstského významu, jejichž výstavba je klíčová pro naplnění cílů a vize Konceptce sportu města Brna 2018–2030. Důležitou součástí je také projekční příprava vybudování další sítě cyklostezek, jelikož z koncepce sportu plyne, že zájem veřejnosti o cyklostezky je vysoký.

Projekty prezentované v následujících podkapitolách jsou prezentovány s uvedením stručných údajů: krátký popis projektu, předpokládané náklady, aktuální stav příprav realizace a předpokládaný harmonogram prací.

3.1 SPORTOVIŠTĚ CELOMĚSTSKÉHO VÝZNAMU

V dané podkapitole jsou především zpracovány projektové fiše sportovišť uvedených v Konceptci sportu města Brna 2018-2030.

Sportovně rekreační oblast Pisárky

Fotbalový stadion za Lužánkami

Multifunkční pavilon – Arena Brno

Atletická hala kampus

Atletický stadion za Lužánkami

Stavba Curlingové haly v Lužánkách

Tréninkové centrum mládeže v Lužánkách

Multifunkční sportoviště Lužánky

Stavba 25 metrového bazénu MPS Lužánky

Měst. plavecký stadion Lužánky – Aquapark

Modernizace skokanské věže MPS Lužánky

Sportovní a rekreační areál Kraví hora

Modernizace letního koupaliště Zábřovice

Výstavba 3 zastřešených plážových kurtů

Obnova Stadionu - TJ Sokol Brno I

Rozvoj sportovního areálu Vodova

Velodrom

Dostavba fotbalového centra Brno

Bruslařsko - hokejová hala mládeže

Název projektu:	Sportovně rekreační areál Pisárky – lokality Za Anthroposem a vodácký kanál
Umístění:	Bývalý vojenský prostor při ulici Pisárecké
Investor:	Statutární město Brno
Kapacita sportovců:	200

Popis projektu:

Řešené území se nachází na území městské části Brno – střed v k.ú. Pisárky, má výměru cca 13,5ha. Je vymezeno komunikací Pisárecká, řekou Svratkou a pozemky lesa se silničním tělesem dálničního přivaděče k tunelům Pražské radiály.

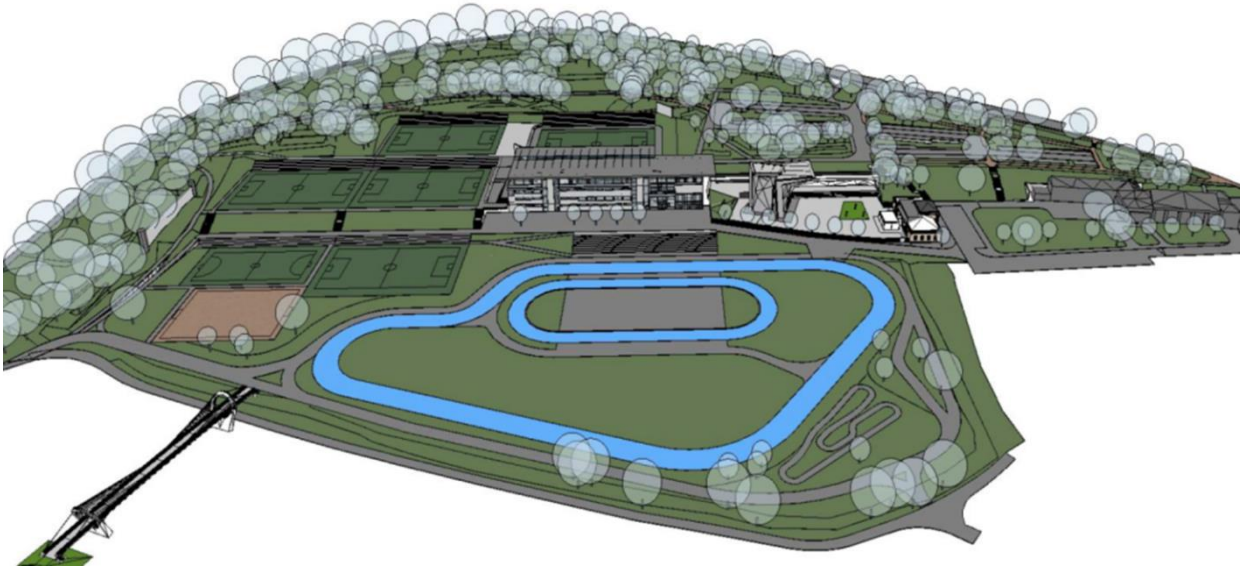
Budoucí využití území zde musí respektovat historickou úlohu a funkci dané lokality již od 19. století. a rovněž úsilí o zachování a vyzdvižení nesporných hodnot v areálu. Těmito hodnotami rozumíme kromě historických objektů především charakteristický terénní reliéf a dále pak ekologicky a esteticky významný biotop – údolní nivu řeky Svratky - a v neposlední řadě hodnotnou a kvalitní vzrostlou zeleň, která tvoří esteticky příznivý plynulý přechod mezi intravilánem města Brna a okolními pohledovými zalesněnými svahy a zelenými horizonty.

V období II. světové války byla západní část řešeného území využívána armádou – s tím souvisí především výstavba přízemních dřevěných objektů, které jsou dodnes pronajímány soukromým subjektům. Právě využití území pro vojenské účely mělo za následek oplocení části areálu, jeho uzavření veřejnosti a faktické roztržení celého území na několik samostatných částí. Nyní se otevírá historická možnost opět předmětné území funkčně a provozně scelit v jeden areál, který bude přístupný široké veřejnosti a bude naplňovat potřeby rekreace a sportovního využití návštěvníků všech věkových kategorií.

Plánovaná sportoviště dle finální studie. Výčet klíčových objektů a sportovišť, které projekt přinese:

- 1x objekt zázemí - hlavní budova,
- Rekonstrukce tělocvičny, staré střelnice a střelecké stěny – objekty s chráněným průčelím NPÚ,
- Nové napojení na ulici Pisáreckou,
- Zprovoznění podchodu pod Pisáreckou,
- Lávka přes Svratku,
- 5x hřiště pro malou kopanou o rozměrech 30x50m (možné využít i jako amfiteátr, např. pro pořádání medailových ceremonií, zahajovacích či zakončovacích ceremoniálů, anebo kulturních akcí),
- 1x hřiště Futsal,
- 1x hřiště pro plážový fotbal o rozměrech 37x28m,
- In-line stezka šíře 8m v délce 650m,
- In-line ovál s klopenou dráhou normových parametrů délky 200m a šířky 6m,
- Víceúčelový ovál s možností využití pro dojezd závodu horských kol šířky 4 – 6 m,
- Pumptrack,
- Lezecký areál se stěnami pro lezení na obtížnost, bouldering a rekreační lezení,
- Zeleň – rozvoj parkové kompozice zeleně, důraz na zachování maximálního množství vzrostlých stromů.

Ostatní dokumentace:



Název projektu:	Sportovně rekreační areál Pisárky – lokalita Za Anthroposem a vodácký kanál
Umístění:	Pravý břeh řeky Svratky u jezu Kamenný mlýn
Investor:	Statutární město Brno
Divácká kapacita:	800

Popis projektu:

Lokalita v těsné blízkosti řeky Svratky, v části bývalé brněnské úpravný vody je pro výstavbu vodáckého areálu nejvhodnější v Brně. Oproti jiným lokalitám je velkou výhodou spád jezu Kamenný mlýn, díky čemuž lze ušetřit velké náklady na realizaci díla i samotný provoz. Areál je navržen jako víceúčelový s hlavním využitím pro trénink a soutěže ve vodním slalomu (parametry odpovídají možnosti pořádání mezinárodních soutěží a jsou srovnatelné s kanálem v Praze-Troji). Dále se předpokládá využití kanálu pro trénink i závody vodního rodea a raftové disciplíny, pro výcvik vodních záchranářů a výcvik HZS pro zásahy při povodních. Aktuálně řešeno společně s projektem Malé vodní elektrárny Kamenný Mlýn ve spolupráci Teplárnami Brno, a.s. Součástí areálu je v navržené studii také atraktivní 900 m dlouhá asfaltová stezka pro jízdu na in-line bruslích, rekreační běhání a vycházky.

Předpoklad realizace národních a mezinárodních vodáckých soutěží ve vodním slalomu a sjezdu: 1) Národní úroveň (1x Český pohár ve sjezdu nebo sprintu na divoké vodě (nejvyšší soutěž v ČR), 1x ročně Český pohár juniorů (NKZ) nebo Český pohár žáků, Olympijské parky a další nepravidelné akce, 1x ročně závody ve vodním slalomu pořádané KK Brno, 1x ročně závody pořádané SK UP Olomouc), Mezinárodní

Ostatní dokumentace:



Název projektu:	Fotbalový stadion za Lužánkami
Umístění:	Ponava
Předpokládá investor:	Statutární město Brno
Divácká kapacita:	30 000

Popis projektu:

Fotbalový stadion za Lužánkami v areálu původního stadionu Za Lužánkami má pojmout až 30 tisíc diváků. Má sloužit nejen fotbalové Zbrojovce, ale také české reprezentaci a rovněž nefotbalové veřejnosti, a splňovat nejpřísnější kritéria UEFA elite pro pořádání mezistátních zápasů.

V současné době probíhá dořešení složitých majetkových vztahů v areálu Ponava, které zatím blokují výstavbu fotbalového stadionu. Platné územní rozhodnutí o umístění stavby je ze strany investora neustále prodlžováno. Z tohoto důvodu je vhodné zvážit i možnosti rekonstrukce stadionu na ulici Srbská, případně uvažovat o změně lokality.

Ostatní dokumentace:



Název projektu:	Multifunkční pavilon – Arena Brno
Umístění:	BVV Západ
Předpokládány investor:	sdružená investice (SMB, BKOM, TB, AB)
Divácká kapacita:	13 300 (variabilní)

Popis projektu:

Multifunkční aréna bude umístěna v ose pavilon A, pavilon Z s výškovou dominancí pavilonu Z. Hlavní nástup diváků je umožněn celým obvodem pláště nové haly a vytváří dostatečný rozptylový prostor s pokračováním na uvažovanou „fanzónu“ - společnou pro všechny aktivity v dané oblasti. V celém území je zásadně řešena organizace parkování (cca 1350 míst). Dále budou parkovací kapacity využity pro koupaliště Riviéra a sportovní areál Anthropos. Komplexně je vyřešeno napojení MHD, jednak kolejová doprava s třemi odjezdovými hranami ze smyčky Lipová, autobusová doprava se zastávkou přímo u haly, tak lanová dráha s napojením na P+R a tramvaj Kampus. Architektonická a dispoziční koncepce multifunkční haly umožní velmi rychlý přerod ze sportovní do kulturní funkce a zpět. Multifunkční hala je koncipována pro pořádání vrcholných sportovních akcí.

Ostatní dokumentace:

Název projektu:	Atletická hala kampus
Umístění:	Bohunický kampus, ul. Kamenice
Investor:	Statutární město Brno
Divácká kapacita:	2 200

Popis projektu:

Nutnost stavby atletické haly vychází i z Koncepce města Brna v oblasti tělovýchovy a sportu na léta 2011 až 2016. V roce 2015 bylo podepsáno Memorandum o vzájemné spolupráci a podpoře při přípravě, výstavbě a provozu atletického centra – atletické haly v Brně, kde se ke spolupráci zavázal Český atletický svaz, statutární město Brno a Masarykova univerzita. Výstavba nové atletické haly je výsledkem mnohaletého hledání východiska z neutěšené situace brněnské atletiky, kdy klubům chybí zázemí především pro přípravu v zimních měsících; konsensus svazu, města a univerzity garantuje jak splnění technických kritérií při výstavbě, tak budoucí optimální využití haly. V objektu bude umístěn běžecký ovál dlouhý 200 m se šesti drahami, s osmi drahami sprinterské rovinky a sektory pro technické disciplíny – skok do dálky a trojskok, skok do výšky, skok o tyči, vrh koulí. Prostory haly jsou doplněny o plochy pro rozcvičení a regeneraci atletů. Rozcvičovací tunel se šesti drahami o délce 90m je rozšířen i o sektor pro skok daleký a trojskok. Na základě dohody o postupu při projednání nároků ze smlouvy o dílo, uzavřené dne 11. 2. 2022 mezi statutárním městem Brnem a zhotovitelem stavby, nebyla ani do 16. 5. 2022 naplněna podmínka uzavřít dodatek ke smlouvě o dílo, jehož předmětem by byly zejména nároky zhotovitele na navýšení ceny díla, a smlouva o dílo (na zhotovení stavby) uzavřená dne 2. 8. 2018 jako celek zanikla ke dni 17. 5. 2022. Probíhá vypořádání vzájemných závazků ze smlouvy o dílo a dohody o postupu při projednání nároků ze smlouvy o dílo mezi objednatelem a zhotovitelem.

Ostatní dokumentace:



Název projektu:	Atletický stadion za Lužánkami
Umístění:	Sportovní areál Ponava, Drobného 814/1
Investor:	Statutární město Brno
Divácká kapacita:	1000

Popis stávajícího stavu:

Tréninkový atletický stadion za Lužánkami vznikl krátce po velké rekonstrukci fotbalového stadionu za Lužánkami v roce 1958. Součástí sportovního areálu bylo ragbyové hřiště. Na stadionu působili postupně atleti Spartaku (1958–1968) a TJ Zbrojovka Brno (1968 – 1990), dále Akademického atletického klubu Brno (1991 – 2015). Od roku 2015 v areálu působí atleti AC Track &Field Brno.

Současný sportovní areál je tvořen atletickým oválem se škvárovým povrchem o délce 400 metrů, technickými sektory, vnitřním travnatým hřištěm a diváckými ochozy. Atletický ovál je čtyřdráhový. Po obvodu oválu je vybudována pilinová dráha (5. dráha oválu) vysypaná pilinami z důvodu šetrnějšího tréninku.

Technické sektory:

1. sektor pro hod diskem a kladivem – nová ochranná klec Polanik instalována v roce 2021, nový diskařský kruh,
2. sektor pro vrh koulí – starý koulařský kruh,
3. sektor pro skok daleký – rozběhová dráha z antuky, staré dálkařské doskočiště,
4. sektor pro skok o tyči – rozběhová dráha z antuky, staré tyčkařské doskočiště,
5. sektor pro skok vysoký – rozběhová dráha se škvárovým povrchem, bez výškařského doskočiště,
6. sektor pro hod oštěpem – rozběhová dráha s asfaltovým povrchem.

Popis projektu:

Statutární město Brno ve spolupráci s brněnským atletickým klubem AC Track &Field Brno připravuje rekonstrukci Atletického stadionu za Lužánkami s celoročním provozem. Realizací tohoto projektu se rozšíří chybějící nabídka atletických stadionů s umělou dráhou o délce 400 m ve městě Brně. Projekt obsahuje rekonstrukci atletické dráhy, technických sektorů, diváckých ochozů i vnitřního travnatého hřiště. Dále je v plánu výstavba inženýrských sítí, zejména nového vodovodního řádu, protože areál je bez přívodu pitné a užitkové vody. Projekt také počítá s výstavbou nového osvětlení areálu, neboť v zimních měsících není areál osvětlen a s vytvořením dostatečného zázemí – několika šaten, kanceláří, skladového prostoru pro nářadí určeného k údržbě včetně skladového prostoru pro atletické náčiní. V rámci uvažované rekonstrukce dojde k rozšíření počtu drah na běžeckém oválu na šest, v cílové rovině na osm. Dále dojde k vytvoření sektorů pro technické disciplíny v prostoru vnitřní plochy zatáček oválu. Na připravený asfaltový podklad bude na ploše oválu i ostatních ploch sektorů strojně položen pružný umělý polyuretanový vodopropustný povrch a na ploše rozběhových drah sektorů umělý polyuretanový vodonepropustný povrch. Přírodní trávník bude založen klasickou metodou, tj. výsevem na vegetační vrstvu. Na travnaté ploše bude vybudován nový závlahový systém s automatickým ovládáním. Travnatá plocha bude sloužit jako dopadová plocha pro vrhačské disciplíny.

Název projektu:

Stavba Curlingové haly v Lužánkách

Umístění:

Sportovní 347/2, 602 00 Brno

Investor:

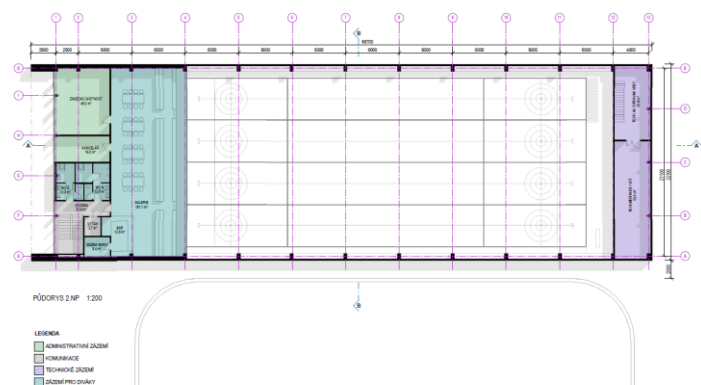
soukromá investice

Kapacita sportovců:

500-800

Popis projektu:

Hala pro curling má základní rozměry 72 x 26 m a je rozdělena na část provozního zázemí a vlastní herní plochu. Herní plocha (1102m²) je navržena pro pět drah a je přímo spojena jak s provozním zázemím pro sportovce, tak s technickým zázemím nutným pro provoz haly. V 1.NP je vstupní hala s recepcí, šatny sportovců a rozhodčích s oddělením čistého a špinavého provozu a vertikálním komunikačním jádrem. Ve 2.NP je situována prostorná galerie s výhledem na hrací plochu s možností posezení a přímou návazností na bufet a administrativní kancelářská část se sociálním zařízením. Z galerie je možno schodištěm vyjít na střešní terasu. Výška atiky objektu je 10,5m, výška nad curlingovou herní plochou je 7m po spodní hranu vazníků.

Ostatní dokumentace:


Název projektu:	Tréninkové centrum mládeže v Lužánkách
Umístění:	Stadion za Lužánkami, Brno – Královo Pole
Investor:	Statutární město Brno
Kapacita zařízení:	denní kapacita 200 - 300 sportovců

Popis projektu:

Cílem projektu je využití sportovních ploch v centrální ploše dnes nevyužívaného fotbalového stadionu v Lužánkách. Cílem projektu (studie proveditelnosti) je připravit hrací plochu pro mládežnické oddíly a vytvořit celkem 2 plnohodnotné fotbalové hřiště a jednu plochu pro účely malé kopané (předpoklad 2 hřiště na malou kopanou s redukovanými rozměry). Samotná rekonstrukce travnaté plochy je financována z projektu PARO – Dejme dětem Š(v)anci.

Ostatní dokumentace:

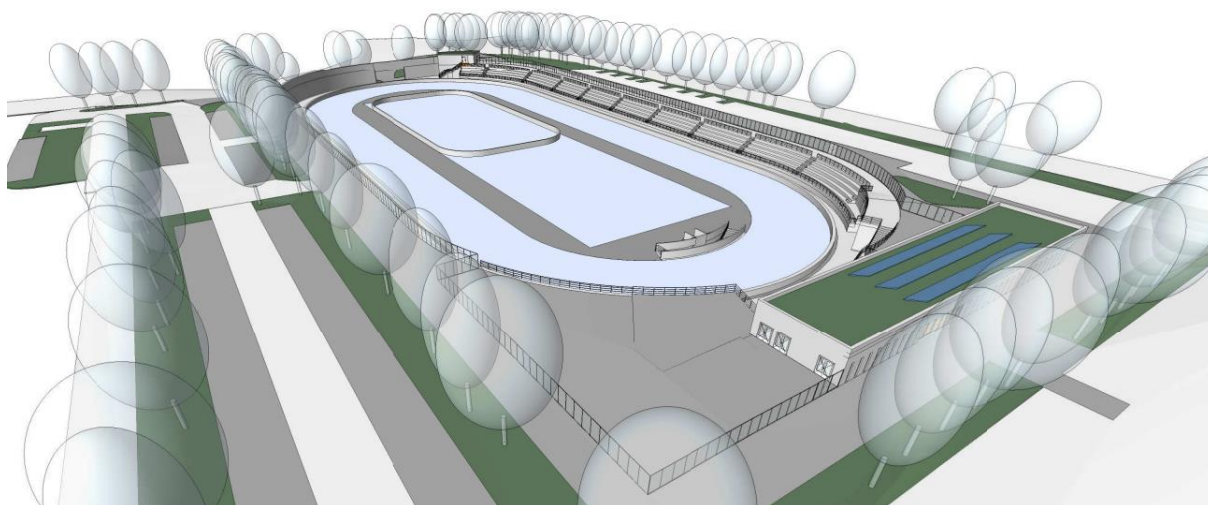


Název projektu:	Multifunkční sportoviště Lužánky
Umístění:	Sportovní 347/2, Královo Pole
Investor:	Statutární město Brno
Kapacita sportovců:	1000 – 2000 osob

Popis projektu:

Cílem dlouhodobého plánu rozvoje je nejen obnovit tradici plnohodnotného zimního sportoviště za Lužánkami, ale vytvoření multifunkční sportovní arény i sportovně rekreačního areálu v jednom. Ten by Brňanům i hostům sloužil nejen v zimním období, ale i v letních měsících pro různé typy sportovního využití. V zimních měsících lze veřejnosti nabídnout kromě moderního kluziště i rychlobruslařský ovál v délce 333,3 m, a tímto splňuje mezinárodní podmínky federace ISU pro pořádání juniorských závodů. V ostatních částech roku je možné ovál využít pro in-line bruslení a případně další sporty provozované na asfaltové dráze, dále fotbalové tréninkové hřiště, hřiště pro tenis, volejbal, nohejbal, případně košíkovou a další. Multifunkční sportoviště Lužánky" splňuje parametry pro pořádání juniorských soutěží dle Mezinárodní bruslařské unie. Cílem projektu je nejen obnovit tradici plnohodnotného zimního sportoviště za Lužánkami, ale vytvoření multifunkční sportovní arény i sportovně rekreačního areálu v jednom. Na akci je zpracován investiční záměr (2020) a probíhá projektování dle Smlouvy o zpracování projektové dokumentace.

Ostatní dokumentace:



Název projektu:	Stavba 25 metrového bazénu MPS Lužánky
Umístění:	Lužánky, Sportovní 486/4
Investor:	Statutární město Brno

Popis projektu:

Stavba 25m bazénu je součástí dlouholeté koncepce v oblasti sportu pro město Brno (2018 – 2030) a také střednědobé koncepce investic a rozvoje Městského plaveckého stadionu Lužánky. Krytý plavecký stadion 25m nabídne další vodní plochu a pomůže tak základním školám v Brně a okolí řešit kurzy povinné plavecké výuky, což je i stěžejním důvodem výstavby. Dále pak podpoří nárůst členské základny organizovaného plavání a možná i vznik nových plaveckých oddílů. Městský plavecký stadion Lužánky má též svou dlouholetou tradici mezinárodních sportovních soutěží. Tyto byly po určitou dobu přesunuta na jiná sportoviště, neboť Brno nesplňovalo potřebná kritéria. Mimo zavedení povinného školního plavání, je to i částečné vyřešení poptávky pro organizované plavání a poptávky veřejnosti. V současnosti je nutné trvale odmítat zájemce o plavání ze strany školní mládeže, kteří mají zájem o výuku neplavců a začátečníků. Na projekt získalo město dotaci z Národní sportovní agentury ve výši 90 mil. Kč.

Ostatní dokumentace:



Název projektu:	Měst. plavecký stadion Lužánky – Aquapark
Umístění:	Lužánky, Sportovní 486/4
Investor:	Soukromý investor

Popis projektu:

Výstavba aquaparku (dle současných požadavků) navazujícího na stávající bazén za Lužánkami, by byla pouze dokončením původního projektu a navázáním na nedávnou historii. Aquapark je v projektu rozdělen na krytou a vnější plochu bazénů a rekreačních ploch a na plochy pro ostatní – diváky a zákazníky služeb. Krytá plocha poskytuje iluzi tropického ostrova s atrakcemi graduujícími v prostoru dle míry dobrodružnosti. V zásadě lze rozlišit 3 vnitřní zóny, které jsou funkčně separovány zeleným ostrovem – v blízkosti vstupu je koupaliště pro nejmenší, dále jsou atrakce klidnějšího typu pro rodinnou rekreaci a dále v návaznosti na umělý útes jsou umístěny atrakce skluzavkového typu a hlavní laguna s vlnobitím. Součástí projektu bude parkovací dům s předpokládanou kapacitou 200 parkovacích míst.

Ostatní dokumentace:

Název projektu:	Modernizace skokanské věže MPS Lužánky
Umístění:	Lužánky, Sportovní 486/4
Investor:	Statutární město Brno
Kapacita sportovců:	200 sportovců

Popis projektu:

Cílem projektu je celková modernizace a rekonstrukce skokanské věže, bočních skokanských můstků a demontáž výtahu na Městském plaveckém stadionu Lužánky. Stavební úpravy stávajících skokanských zařízení v Lužánkách pro skoky do vody jsou možností, jak získat nejen vhodné tréninkové podmínky pro naše skokany, ale i šanci pořádat zde soutěže, které mohou pomoci nejen v dalším rozvoji českých skoků do vody, ale i ke zvýšení prestiže plaveckého areálu v Lužánkách. Na projekt byla získána dotace z Národní sportovní agentury ve výši 7 mil. Kč.

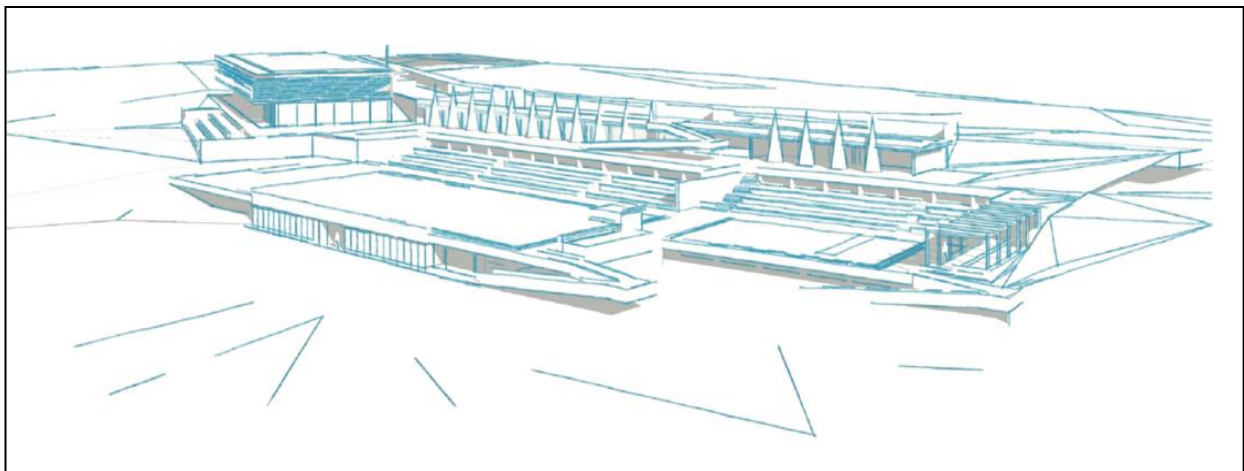
Ostatní dokumentace:



Název projektu:	Sportovní a rekreační areál Kraví hora
Umístění:	Areál Kraví hora
Investor:	Statutární město Brno a MČ Brno střed
Denní max. kapacita:	300

Popis projektu:

Pokračuje koncepce rekonstrukce a dostavby Sportovního a rekreačního areálu Kraví hora, p.o. a to původní části zázemí postavené v 70. letech minulého století za pomoci občanů města Brna, a především přilehlých městských částí Brno střed a Žabovřesky. V roce 2004 byla nově přistavěna plavecká hala se zázemím a zrekonstruovaly se venkovní terasy a bazény. Navržené řešení využívá pro plánované wellness centrum prostor části letních šaten a kanceláří vedení, jakož i částečně zázemí plaveckého areálu za stávajícími šatnami s doplněním sociálního zázemí pro venkovní prostory a stínícího prvku v okolí bazénu pro nejmenší. Zkvalitněním této části areálu se dokončí koncept, který z velké části doplní nabídku služeb v oblasti sportu, regenerace a relaxace v centru Brna. Investice zlepší hospodaření areálu jako celku. Stavba je v realizaci. Předpoklad ověřovacího provozu od podzimu 2022.

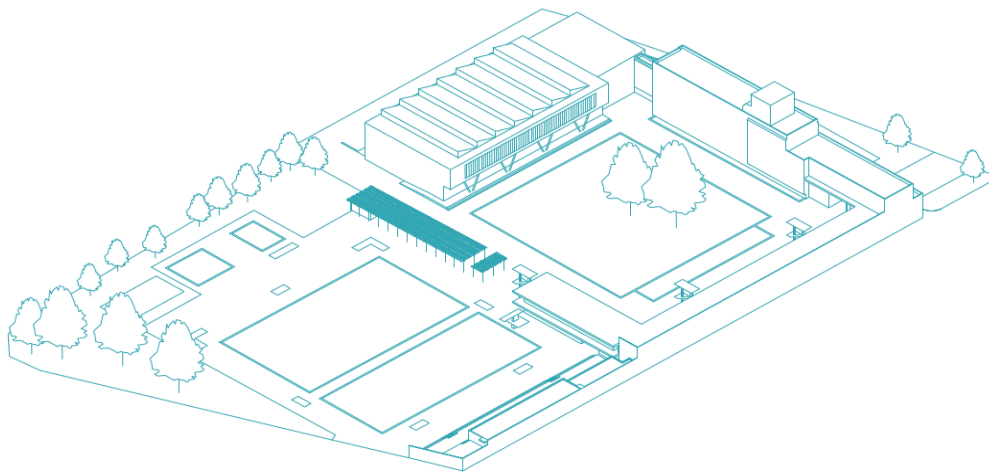
Ostatní dokumentace:

Název projektu:	Modernizace letního koupaliště Zábrdovice
Umístění:	Zábrdovická 158/13
Investor:	Statutární město Brno/Soukromý investor
Kapacita zařízení:	denní kapacita 1000-1500 osob

Popis projektu:

Cílem projektu je záchrana a návrh nového využití komplexu budov bývalých Městských lázní s cílem navrácení celoročního provozu do areálu koupaliště. K tomu má přispět výstavba nové plavecké haly. Projekt řeší přístavbu bazénové haly (6-ti dráhový rekreační 25-ti metrový bazén) - její zakomponování do areálu a propojení se stávající budovou Zimních lázní. Ty budou kompletně rekonstruovány a adaptovány pro nové dispoziční využití. Stavba haly je podstatnou a nedílnou součástí obnovy areálu podle tohoto záměru. Součástí projektu je i obnova venkovních ploch a kompletní rekonstrukce venkovních bazénů, které budou doplněny o atrakce. Nahrazen bude i nevzhledný a dosloužilý tobogán. Letní lázně budou zrekonstruovány a využity pro zázemí příměstských táborů. Areál bude sloužit zejména pro rekreaci obyvatel Juliánova, Líšně a Židenic, kde v současné době koupaliště chybí. Nadto v sousedství vzniká moderní čtvrť Nová Zbrojovka. U tohoto projektu lze uvažovat i o vstupu soukromého provozovatele.

Ostatní dokumentace:



Název projektu:	Výstavba 3 zastřešených plážových kurtů
Umístění:	Koupaliště Riviéra, Bauerova 322/7
Investor:	Statutární město Brno, STAREZ – SPORT, a.s.

Popis projektu:

Cílem projektu je vybudování 3 krytých kurtů pro plážový volejbal v areálu letního koupaliště Riviéra. Důvodem projektu je přinést do areálu Riviéra sportoviště s rázem celoročního provozu a postupně s dalšími projekty, tak do rekreační oblasti Brno-Pisárky-Riviéra – Anthropos přinést možnosti aktivního odpočinku v průběhu celého roku. Provoz volejbalových hřišť je zcela logické spojovat s náplní říčních lázní, a to i mimo letní sezónu. Umístění 3 krytých volejbalových hřišť v severozápadní části areálu koupaliště, v blízkosti vstupní brány a brány do celého areálu. V roce 2020 byly vybudovány obslužné budovy, které obsahují zázemí připravovaného projektu (šatny, sprchy, wc, část technologií, velkokapacitní plynovou přípojku).

Ostatní dokumentace:

Název projektu:	Obnova Stadionu - TJ Sokol Brno I
Umístění:	Kounicova 686/22, Brno
Investor:	TJ Sokol Brno I
Divácká kapacita:	1000

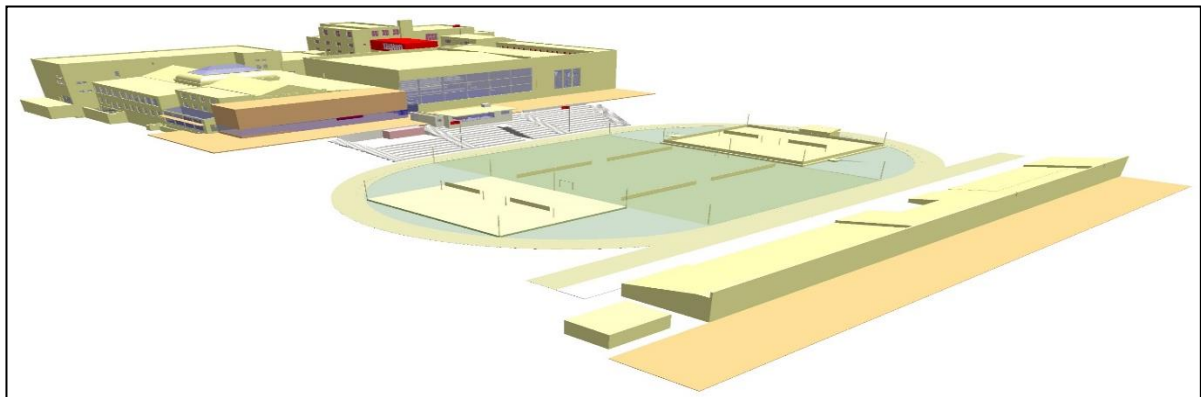
Popis projektu:

Obnova a modernizace Stadionu Tělocvičné jednoty Sokol Brno I - 3. část je pokračováním koncepční obnovy a modernizace souboru staveb Stadionu na Kounicově ulici, která započala v roce 2012 stavební úpravou venkovního sportoviště. V letech 2014 - 2017 projekt pokračoval vybudováním Dětského centra, obnovou šaten Horní tělocvičny a dále modernizací tréninkové tělocvičny šermu. Třetí část obnovy a modernizace se týká hlavních prostor vrcholového sportu:

- vrcholový sport - modernizace Haly míčových sportů, obnova a modernizace tělocvičny pro sportovní gymnastiku včetně zázemí,
- regenerace - projekt obsahuje vybudování nového regeneračního zázemí,
- návštěvnické služby - doplnění návštěvnického zázemí včetně odpočinkových míst a občerstvení.
- třetí část obnovy se dělí na:
 - rekonstrukci zázemí tělocvičny sportovní gymnastiky včetně opravy stropu nad zázemím, který je v havarijním stavu
 - rekonstrukci a modernizaci Haly míčových sportů

Rekonstrukce a modernizace zázemí sportovní gymnastiky je připravena k realizaci, již bylo vydáno stavební povolení. Projekt podporuje Česká gymnastická federace, Český volejbalový svaz, Český šermířský svaz a také Česká florbalová unie.

Ostatní dokumentace:



Název projektu:	Rozvoj sportovního areálu Vodova
Umístění:	Městské haly Vodova, Vodova 336/108
Investor:	Statutární město Brno

Popis projektu:

Cílem projektu je nabídnout komplexní možnosti pro sálové míčové sporty, nová tréninková hala o rozměrech 55x40 m je navržena v bezprostřední návaznosti na stávající haly. V další fázi dojde k úpravě venkovního kluziště a navazujících ploch. Tréninková hala je navržena v rozměrech 55,0 x 39,75 m a je provozně a objemově rozdělena na dvě části – provozní část a vlastní sportovní část. Hlavní bezbariérový vstup do objektu je situovaný ze strany východní. Ze západní strany je také možný přístup na pochozí střechu, která navazuje na přiléhající okolní terén a komunikaci na západní straně areálu. Sportovní část je navržena s vnitřní sportovní plochou o rozměrech 49,4x29,7 m (1470 m²) a prostorově vychází z rozměru hřiště pro házenou a florbal (40x20m) v podélném směru, v příčném pak z požadovaného umístění tří basketbalových hřišť (26x14m) s nutným postranním zámezím. Provozně je hala spojena se stávající halou „stará hala“ a tvoří tak provozní komplex sportovních městských hal v areálu Vodova. Součástí stavby je i vybudování cca 40-ti nových parkovacích míst v areálu.

Ostatní dokumentace:



Název projektu:	Velodrom
Umístění:	Brno-jih, areál Hněvkovského
Investor:	Statutární město Brno
Divácká kapacita:	2000

Popis projektu:

Výstavba velodromu nahradí současný velodrom v Pisárkách, který již nesplňuje kvalitativní požadavky pro toto sportovní odvětví. Nový velodrom v areálu Hněvkovského v městské části Brno-jih je součástí „Územní studie lokalita Hněvkovského“, která byla zpracována v roce 2007. Velodrom byl ve studii navržen v parametrech dle mezinárodní federace UCI pro pořádání mezinárodních soutěží s dráhou 250 m včetně možnosti jeho dalšího vnitřního využití i pro jiné sportovní, případně společenské akce se zázemím a parkovištěm, Velodrom bude svým charakterem nejmodernější sportoviště tohoto druhu v České republice a má potenciál stát se tréninkovým střediskem pro přípravu mládežnické i seniorské reprezentace s využitím pro celý středoevropský region. Území je majetkově vyřešeno a připraveno pro realizaci tohoto projektu. Aktuálně jsou v řešení dopravní stavby – VMO a napojení na Hněvkovského a stavba protipovodňových opatření – s kterými je projekt koordinován.

Ostatní dokumentace:



Název projektu:	Dostavba fotbalového centra Brno
Umístění:	Brno-Tuřany, Brněnské Ivanovice
Investor:	Statutární město Brno
Kapacita zařízení:	denní kapacita 150 sportovců, 500 diváků

Popis projektu:

Areál fotbalového centra získalo Statutární město Brno do svého vlastnictví v roce 2019. V rámci modernizace a plánovaného rozvoje střediska byl zpracován investiční záměr, který řeší případné rozšíření hracích ploch tak, aby se navýšila kapacita střediska. Cílem projektu je vybudování dvou travnatých hřišť se zavlažováním. Projektem je výstavba hlavního hřiště o rozměrech 115m x 76m a menšího hřiště s tréninkovými rozměry 76m x 51m. Součástí projektu je tribuna pro 500 diváků, střídačky, studna pro závlahu, příjezdová komunikace a 2m oplocení celého nového areálu.

Ostatní dokumentace:



Název projektu:	Bruslařsko - hokejová hala mládeže
Umístění:	SA TJ TatranBohunice, Neužilova 35
Investor:	soukromý subjekt: Hokejové centrum mládeže Bohunice, z.s.
Divácká kapacita:	250

Popis projektu:

Hokejové centrum mládeže Bohunice, z. s. připravuje realizaci bruslařsko-hokejové haly v Brně-Bohunicích s celoročním provozem (11 měsíců provoz, 1 měsíc technologická přestávka na údržbu zařízení). Realizací tohoto sportovního zařízení se rozšíří chybějící nabídka celoročních ledových ploch ve městě Brně. Hala je navržena jako víceúčelová, pro využití hokeje, bruslení, krasobruslení a sledge hokeje. Hala obsahuje jednu ledovou plochu standardních rozměrů 58 metrů x 27 metrů s dostatečným zázemím – 9 šaten včetně sociálních zařízení, prostor pro uskladnění hokejových výzbrojí, posilovna, rozvíčovna, rehabilitace, klubovna, kanceláře, prodejna potřeb pro bruslaře aj., s bezbariérovým přístupem a s možností uložení tréninkového vybavení ve specializovaných místnostech. Stavební záměr disponuje v současné době vydaným územním rozhodnutím.

Ostatní dokumentace:



3.2 SYSTÉM MONITOROVÁNÍ A VYHODNOCOVÁNÍ, NÁVRH SYSTÉMU PRAVIDELNÉHO SBĚRU DAT PRO POTŘEBY MONITORINGU A VYHODNOCOVÁNÍ INDIKÁTORŮ A KONCEPCE

Nezbytným krokem pro vytvoření funkční metodiky tvorby rozvojových dokumentů v oblasti sportu je mimo jiné stanovení indikátorů. V rámci Koncepce sportu 2018–2030 byly stanoveny indikátory jako ukazatele vývoje určitého jevu, které budou získané průběžným sledováním, zaznamenáváním a vyhodnocováním souboru přesně stanovených relevantních údajů. Indikátory jsou jedním z nevhodnějších informačních nástrojů pro zjišťování účinnosti přijatých opatření. Pomocí indikátorů lze jednoduše a srozumitelně prezentovat složité komplexní jevy bez užití náročných statistických metod či popisů vazeb a vzájemných souvislostí. V návaznosti na Konceptci sportu 2018–2030 bylo třeba vytvořit indikátory pro oblast sportu tak, aby se postupně vytvořila pevná základna pro rozhodovací procesy na všech úrovních a aby se tak přispělo k dosažení udržitelnosti rozvoje sportu ve městě Brně.

Indikátorová soustava slouží k průběžnému i následnému vyhodnocování naplňování stanovených cílů na jednotlivých úrovních implementace Koncepce sportu 2018–2030. Stanovený cíl je nezbytné kvantifikovat, a tím zaručit měřitelnost jeho dosahování, což je stanoveno v uvedené indikátorové soustavě. Odbor sportu MMB jako garant strategie navrhuje v rámci indikátorové soustavy konkrétní způsob ověření plnění stanovených cílů. Indikátory jsou stanoveny na úrovni specifických cílů (opatření) a prokazují účinky daného projektu, respektive jeho přínosy či změny, které byly projektem způsobeny. Indikátory měří výsledek pomoci (intervencí) a jsou důležitým podkladem pro řízení strategie po celou dobu její implementace.

3.3 STANOVENÍ INDIKÁTORŮ (INDIKÁTOROVÉ SOUSTAVY) PRO OBLAST PODPORY TĚLOVÝCHOVY A SPORTU

Oblast Podpora významných sportovních akcí

Záměr:

Podpora sportovních akcí organizovaných pro obyvatele a návštěvníky města Brna v průběhu celého roku. Zabezpečit širokou škálu sportovních akcí regionálního, republikového a mezinárodního významu, propagujících město.

Cíl (opatření)	Měřitelný ukazatel/rok	Cílová hodnota
podpora sportovních akcí konaných na území města Brna	počet podpořených sportovních akcí konaných na území města Brna	40

Monitoring a vyhodnocování naplnění indikátoru pro oblast Podpora významných sportovních akcí.

Zdroj dat	statistika Odboru sportu
Popis indikátoru	Počet sportovních akcí podpořených v rámci dotačního PROGRAMU: Podpora významných sportovních akcí ve městě Brně
Výchozí stav k 1. 1. 2021	22
Monitoring	v průběhu kalendářního roku
Vyhodnocování	na počátku roku následujícího
Gestor	Odbor sportu

Oblast Aktivity sportovní a široké veřejnosti – občanů města Brna v oblasti sportu s důrazem na podporu mládeže

Záměr:

Podpora sportu ve městě Brně se záměrem podpořit projekty oprávněných žadatelů podle interních vykonávacích předpisů, projekty zaměřené na sportovní aktivity celoměstského, regionálního a mezinárodního významu a účast sportovců města na reprezentaci města v ČR a zahraničí.

Cíl (opatření)	Měřitelný ukazatel/rok	Cílová hodnota
podpořit sport a sportovní aktivity s důrazem na děti a mládež	počet podpořených projektů	180

Monitoring a vyhodnocování naplnění indikátoru pro oblast Aktivity sportovní a široké veřejnosti – občanů města Brna v oblasti sportu s důrazem na podporu mládeže.

Zdroj dat	statistika Odboru sportu
Popis indikátoru	Počet podpořených projektů v rámci dotačního PROGRAMU: Podpora sportu – Mládežnický sport
Výchozí stav k 1. 1. 2021	153
Monitoring	v průběhu kalendářního roku
Vyhodnocování	na počátku roku následujícího
Gestor	Odbor sportu

Oblast Aktivity sportovní a široké veřejnosti – občanů města Brna v oblasti sportu

Záměr:

Podpora sportu ve městě Brně se záměrem podpořit projekty oprávněných žadatelů podle interních vykonávacích předpisů, projekty zaměřené na sportovní aktivity celoměstského, regionálního a mezinárodního významu a účast sportovců města na reprezentaci města v ČR a zahraničí.

Cíl (opatření)	Měřitelný ukazatel/rok	Cílová hodnota
podpořit sport a sportovní aktivity	počet podpořených projektů	570

Monitoring a vyhodnocování naplnění indikátoru pro oblast Aktivity sportovní a široké veřejnosti – občanů města Brna v oblasti sportu s důrazem na podporu mládeže.

Zdroj dat	statistika Odboru sportu
Popis indikátoru	Počet podpořených projektů v rámci dotačních programů: <ul style="list-style-type: none"> PROGRAM: Podpora vrcholového sportu PROGRAM: Podpora sportu – Mládežnický sport PROGRAM: Podpora sportu – Podpora provozu sportovišť PROGRAM: Podpora sportu – Pravidelná sportovní činnost dospělých PROGRAM: Podpora sportu – Podpora handicapovaných sportovců PROGRAM: Podpora sportovních odvětví PROGRAM: Podpora významných sportovních akcí ve městě Brně
Výchozí stav k 1. 1. 2021	562
Monitoring	v průběhu kalendářního roku
Vyhodnocování	na počátku roku následujícího
Gestor	Odbor sportu

Oblast Aktivity handicapovaných a zdravotně znevýhodněných

Záměr:

Podpora sportovních aktivit obyvatel města Brna se zdravotním znevýhodněním.

Cíl (opatření)	Měřitelný ukazatel/rok	Cílová hodnota
Podpořit aktivity sportovců a obyvatel města se zdravotním znevýhodněním	počet podpořených projektů	20

Monitoring a vyhodnocování naplnění indikátoru pro oblast Aktivity handicapovaných a zdravotně znevýhodněných.

Zdroj dat	statistika Odboru sportu
Popis indikátoru	Počet podpořených projektů v rámci dotačního PROGRAMU: Podpora sportu – Podpora handicapovaných sportovců.
Výchozí stav k 1. 1. 2021	19
Monitoring	v průběhu kalendářního roku
Vyhodnocování	na počátku roku následujícího
Gestor	Odbor sportu

Oblast: Správa sportovních zařízení

Záměr:

Zkvalitnění sportovního prostředí a zařízení

Cíl (opatření)	Měřitelný ukazatel/rok
Zabezpečit zkvalitnění sportovního prostředí a zařízení na území města Brna, rekonstrukce a modernizace sportovišť, budov a zařízení pro sport	Individuální výběr projektů – zhodnocení příkladu dobré praxe (nárůst členské základny, využití sportovišť z řad veřejnosti, splnění parametrů pro pořádání významných akcí)

Monitoring a vyhodnocování naplnění indikátoru pro oblast – **Správa sportovních zařízení.**

Zdroj dat	statistika Odboru sportu
Popis indikátoru	Vybraný podpořený projekt
Monitoring	v průběhu kalendářního roku
Vyhodnocování	na počátku roku následujícího
Gestor	Odbor sportu

Oblast: Městské plavecké bazény

Záměr:

Dostupný a otevřený prostor pro občany města všech věkových kategorií a sportovce všech výkonnostních kategorií.

Cíl (opatření)	Měřitelný ukazatel/rok	Cílová hodnota
Vytvoření podmínek pro využití městských krytých bazénů s cílem zvýšit jejich návštěvnost	celkový počet všech návštěvníků – ve všech městských krytých bazénech	450 000
Z toho:	celkový počet návštěvníků - veřejnost ve všech městských krytých bazénech	350 000
	celkový počet sportovců – členů sportovních klubů a plavání ZŠ ve všech městských krytých bazénech	110 000
*veřejnost podrobně:	celkový počet návštěvníků – seniorů od 65 let ve všech městských krytých bazénech	20 000
	celkový počet návštěvníků – dětí a mládeže do 15 let z rodinného vstupného (bez sportovních klubů a ZŠ) ve všech městských krytých bazénech	40 000
	celkový počet návštěvníků zdravotně znevýhodněných (ZTP) ve všech městských krytých bazénech	2 100
	délka provozu v průběhu roku	10 měsíců

Monitoring a vyhodnocování naplnění indikátoru pro oblast **Městské plavecké bazény.**

Zdroj dat	informační systém městské společnosti STAREZ-SPORT, a.s.	
Popis indikátoru	data z informačního systému městské společnosti STAREZ-SPORT, a.s.	
Výchozí stav k 1. 1. 2021	celkový počet všech návštěvníků – ve všech městských krytých bazénech	384 245
	celkový počet návštěvníků – veřejnost ve všech městských krytých bazénech	292 667
	celkový počet sportovců – členů sportovních klubů a plavání ZŠ ve všech městských krytých bazénech	91 578
	celkový počet návštěvníků – seniorů od 65 let ve všech městských krytých bazénech	19 776
	celkový počet návštěvníků – dětí a mládeže do 15 let z rodinného vstupného (bez sportovních klubů a ZŠ) ve všech městských krytých bazénech	42 479
	celkový počet návštěvníků zdravotně znevýhodněných (ZTP) ve všech městských krytých bazénech	1 199
	délka provozu v průběhu roku	7 měsíců
Monitoring	v průběhu kalendářního roku	
Vyhodnocování	počátek roku následujícího	
Gestor	Odbor sportu	

4 ZHODNOCENÍ AKČNÍHO PLÁNU 2018 – 2020

Akční plán na období 2018–2020 je aktivním výstupem z Koncepce sportu. Je určen pro nejbližší období a má za cíl navázat na záměry zastřešujícího dokumentu a postupně převádět jeho závěry do sportovního prostředí. V Akčním plánu 2018 – 2020 byly stanoveny cíle v oblasti vrcholového, rekreačního a výkonnostního sportu v investiční a neinvestiční oblasti.

Mezi zásadní cíle, které se podařilo naplnit patří výše alokovaných prostředků do oblasti sportu z rozpočtu Odboru sportu. O této skutečnosti vypovídá níže uvedené tabulka.

Vynaložené prostředky z rozpočtu Odboru sportu do oblasti sportu v letech 2018 – 2021 - plán/skutečnost

ROK	2018	2019	2020	2021
Plánovaná výše výdajů na sport v Kč	334 000 000	350 000 000	365 000 000	371 000 000
Skutečná výše výdajů na sport vč. investic v Kč	540 314 680	441 205 026	438 542 348	418 145 074

Mezi cíle spadající do oblasti vrcholového sportu, které se podařilo naplnit patří například:

- Údržba a modernizace sportovišť pro vrcholový sport v majetku statutárního města Brna.
- Zachování nejméně současného stavu a úrovně finanční podpory v neinvestiční oblasti vrcholového sportu.
- Zachování podpory konání významných sportovních událostí ve městě Brně v prioritních sportovních odvětvích v seniorských nebo juniorských kategoriích, akce celoevropského nebo celosvětového.
- Zajištění dohledu nad fungováním projektu Brněnské centrum sportovních nadějí, který má podporovat talentované sportovce v individuálních sportovních odvětvích s potenciálem účasti na mistrovstvích Evropy, mistrovstvích světa nebo olympijských hrách.
- Zachování výše podpory brněnským sportovním klubům v případě jejich účasti v mezinárodních pohárových soutěžích.
- Podpora projektu Regionální fotbalová Akademie Jihomoravského kraje talentovaných fotbalistů z jihomoravského regionu.
- Pomoc vrcholovým sportovním klubům v medializaci jejich utkání v celorepublikových soutěžích prostřednictvím nově zřízeného městského informačního portálu Kam za sportem v Brně.

Mezi cíle spadající do oblasti vrcholového sportu, které se do současné doby prozatím nepodařilo naplnit patří například:

- Zahájení výstavby alespoň tří sportovišť pro potřeby vrcholových sportovců, která umožní zkvalitnit jejich přípravu v závodním i nezávodním přípravném období

Mezi cíle spadající do oblasti výkonnostního sportu, které se podařilo naplnit patří například:

- Podpora projektů investičního charakteru, které povedou k vybudování sportovišť ve vlastnictví spolků nebo k jejich modernizaci
- Finančně podporovat investice sportovních klubů, které získaly významné finanční prostředky na svůj projekt z jiných zdrojů (například spolufinancování Národní sportovní agenturou)
- Zajištění fungování sportovních klubů vlastnicích sportovní zařízení v prioritních sportovních odvětvích (vyhlášen samostatný program na podporu provozu sportovišť, kde došlo k navýšení alokace finančních prostředků)
- Podporovat sportovní kluby s vysokým počtem mládežnických členů (v rámci dotačního programu zaměřeného na podporu mládežnického sportu došlo k navýšení alokace finančních prostředků)
- Podporovat handicapované sportovce samostatným dotačním programem (samostatný dotační program byl vyhlášen již v roce 2021)

Mezi cíle spadající do oblasti výkonnostního sportu, které se do současné doby prozatím nepodařilo naplnit patří například:

- Aktualizovat pasportizaci sportovišť na území města Brna.

Mezi cíle spadající do oblasti rekreačního sportu, které se podařilo naplnit patří například:

- Pokračovat v budování sítě cyklostezek v rámci města Brna v návaznosti na síť cyklostezek v regionu.
- Podporovat budování lokálních outdoorových sportovišť pro handicapované spoluobčany
- Zajistit pokračování a rozšiřování projektu Sportovci do škol
- Realizovat projekty se sportovní tematikou pro občany města s možností jejich aktivního zapojení (např. Olympijský festival Brno).

Mezi cíle spadající do oblasti rekreačního sportu, které se prozatím nepodařilo naplnit patří například:

- Do roku 2021 vybudovat sportovně-rekreační areál v lokalitě Za Anthroposem.

Mezi zrealizované projekty na sportovištích v majetku města Brna a STAREZ – SPORT, a.s. patří například:

- Rekonstrukce bazénu Riviéra
- Workoutové hřiště Riviéra
- Vybudování dětského bazénku MPŠL
- Vybudování sanuny Rašínova, Ponávka
- Vybudována wellnes MPŠL
- Nákup ledových ploch
- Video REF hala Rondo
- Rekonstrukce koupaliště Riviéra

Jedním ze záměrů Koncepce sportu města Brna 2018–2030 je nejen vybudování nových městských sportovních zařízení, ale i podpora výstavby sportovišť v majetku sportovních klubů/tělovýchovných jednot, soukromých společností a veřejných organizací, které jsou využívány k pravidelné tělovýchovné a sportovní činnosti mládeže i dospělých na všech výkonnostních úrovních. Realizace záměru se uskutečňuje v rámci různých dotačních programů.

V kontextu výstavby nové sportovní infrastruktury je daný typ podpory výhodný pro obě strany. Největší překážkou sportovních subjektů k samostatné výstavbě sportovních zařízení je nedostatek vlastních finančních prostředků. S podporou města (a dalších veřejných zdrojů) získají sportovní subjekty vlastní sportovní zařízení, která umožní rozšíření a zkvalitnění sportovní nabídky.

Jako příklad dobré praxe správy sportovního zařízení soukromým subjektem lze uvést Sportovní areál Hroch ve vlastnictví Hroch, z.s. Sportovní areál vznikl v roce 2014 především s využitím finančních prostředků Evropské unie z ROP Jihovýchod a dotací města Brna a Jihomoravského kraje. V areálu bylo postaveno hřiště na baseball, víceúčelové venkovní hřiště s umělým povrchem, 3 kurty na plážový volejbal a velké dětské hřiště. Součástí výstavby bylo také parkoviště před areálem a klubovna se sociálním zázemím.

Mezi zrealizované projekty na sportovištích v majetku spolků patří například:

- Výstavba tribuny ve sportovním areálu FC Svratka Brno, z.s.
- Dokončení tribun SK Líšeň
- Rekonstrukce tenisového areálu Brněnský lužánecký tenisový klub – zapsaný spolek
- Regenerace fotbalového hřiště FC SPARTA BRNO

Mezi zrealizované projekty na sportovištích v školských zařízeních patří například:

- Areál sportovních nadějí při sportovním gymnáziu Ludvíka Daňky Brno
- Výstavba workoutového hřiště v areálu Pod Palackého vrchem
- Výstavba víceúčelového sportovního zařízení pro mládež při ZŠ Brno, Sirotkova 36

5 ZÁVĚR

Brněnský sport má na všech úrovních v dnešní době nezastupitelnou úlohu v rámci naplnění života většiny obyvatel našeho města.

Zájmem města je i do budoucna podporovat sportovní organizace a provoz brněnských sportovišť v takové výši, aby tato zařízení umožnila sportovní vyžití mládeže i dospělých. Důležitá je podpora veřejných sportovišť zejména tam, kde jsou vyřešeny majetkové vztahy a je možno realizovat projekty z úrovně města a městských částí. Cílem je udržet brněnský vrcholový, výkonnostní i rekreační sport i provoz sportovišť na dobré úrovni i v budoucím období. Byla zde vychována řada špičkových sportovců, kteří proslavili na sportovním poli nejen město Brno, ale i Českou republiku. Město je tradičním významným centrem kolektivních i individuálních sportů. Jako krajské město je Brno oblastí s vysokou koncentrací obyvatelstva, a tím i přirozeným centrem regionu pro pořádání vrcholných sportovních událostí.

Podpora vrcholového sportu je nedílnou součástí systému a klade si za cíl zúročit práci v mládežnických a juniorských sportovních centrech. V případě podpory talentované mládeže je tato vazba nutností, aby talentovaní sportovci pokračovali automaticky v některém z brněnských sportovních klubů v seniorských kategoriích. Proto je nutné mít tyto sportovní kluby v nejvyšší celostátní soutěži. Bez této návaznosti nejlepší sportovci vychovaní ve sportovních centrech mládeže odcházejí do jiných týmů v České republice, kde je lepší sportovní, materiální i finanční zabezpečení, a tak zde mohou dosáhnout lepších osobních výsledků a zvyšovat svou vlastní sportovní úroveň. Možnost vidět v osobnostech sportu své vzory, kterým by se chtěli někdy rovnat, je významným faktorem v oblasti vrcholového sportu, který přitahuje mládež ke sportování. Čím blíže tyto vzory jsou, tím větší motivaci sportovci mají. Je tedy nepochybné, že úroveň vrcholových družstev a sportovců ve městě Brně má vliv na úroveň sportování mládeže. Pro podporu činnosti vrcholových sportovních oddílů je nutné vytvořit potřebné sportovní prostředí. Důležitá je zejména pomoc při budování a udržování odpovídajících sportovišť, dále podpora činnosti sportovního klubů dotačním programem, který pomáhá hradit vysoké náklady spojené s účastí ve vrcholné soutěži v rámci republiky.

Město Brno má pro vrcholový sport další významné předpoklady. Jako univerzitní město může nabídnout svým sportovcům možnost studia na sportovně zaměřené střední nebo vysoké škole. Jako příklady těchto škol lze jmenovat Sportovní gymnázium Ludvíka Daňka a Fakultu sportovních studií Masarykovy univerzity. Jen malé procento vrcholových sportovců se může svými sportovními výkony zabezpečit na celý život, proto po skončení sportovní kariéry ocení získané vzdělání.

Ve městě Brně je také přirozená potřeba a poptávka obyvatel po možnostech sportovně-rekreačního vyžití. Z celospolečenského pohledu se jako primární problém jeví nízká motivace dětí a mládeže ke sportu. Proto lze jako nejdůležitější hodnotit ty projekty, které – ať již primárně nebo sekundárně – cílí na děti a mládež. Je nezbytné hledat všechny způsoby, jak zapojit do sportovních aktivit děti, resp. jak je motivovat ke sportu, a podporovat tak pohybovou gramotnost dětí a mládeže. Při zvyšování motivace dětí a mládeže hraje v dnešní době významnou roli atraktivita a vybavenost sportovišť a sportovních areálů a jejich dostatek. Cílem je, aby se sport a pohyb staly přirozenou součástí života a trávení volného času dětí, mládeže i dospělých.

Významným úkolem je také zajistit kvalitní podmínky talentovaným sportovcům, tak aby město Brno bylo stále významným sportovním centrem regionu.

Město Brno má zájem na rozvoji výkonnostního a rekreačního sportu. Jsou podporovány projekty, které rozšiřují možnost sportovního vyžití v oblasti rekreačního a výkonnostního sportu včetně konání sportovních akcí. Jsou to projekty, které mohou přispět k rozvoji sportu převážně dětí a mládeže.

Základní vize rozvoje sportu:

- Město se zajištěnou sportovní infrastrukturou
- Město jako hostitel významných sportovních akcí
- Město, které se nebojí sportovní konkurence
- Město, které si váží sportovních úspěchů a významných sportovců
- Město sportovně aktivních obyvatel

Seznam tabulek

Tabulka 1 Procento výdajů alokovaných na sport z celkových běžných výdajů města	17
Tabulka 2 Kvantifikace požadovaných výdajů na sport do roku 2024	17
Tabulka 3 Kvantifikace výdajů na sport v návaznosti na rozpočtový výhled města do roku 2021 – plánovaný stav.....	18
Tabulka 4 Vynaložené prostředky z rozpočtu Odboru sportu do oblasti sportu v letech 2018 – 2021 - skutečnost.....	18
Tabulka 5 Nabídka sportovních aktivit v areálu Hroch	20

Seznam obrázků

Obrázek 1 Výsledky reprezentativního průzkumu České unie sportu 2022	6
Obrázek 2 Podíl osob s obezitou v letech 1993–2014 v České republice	7
Obrázek 3 Organizační struktura Magistrátu města Brna v oblasti sportu.....	8
Obrázek 4 Současná cykloopatření v městě Brně	11

Dolozka

ve smyslu § 41 zák. č. 128/2000 Sb. o obcích /obecní zřízení/, ve znění pozdějších předpisů.

Tento Akční plán Koncepce sportu města Brna 2021 – 2024 byl schválen Zastupitelstvem města Brna na zasedání Z8/40 konaném dne 6. 9. 2022, bod č. 10, ve znění doplněném o text usnesení: „u všech sportovišť celoměstského zájmu bude vybudováno parkování v dostatečném množství“.